

PLESCOP MAG'

ÉTÉ 2022 - HAÏV 2022

Grand angle

Analyse des besoins sociaux :
créons du lien avec nos aînés



Retour sur
la Fête des
Voisins

Rencontre
avec Sigi
Fougères

Vie des
quartiers

PLE COP
PLE KOB

Edito



Sommaire

- 03 **Actualités**
- 05 **Retours en images**
- 08 **Fête des Voisins 2022**
- 10 **Grand angle l'Analyse des Besoins Sociaux**



- 15 **Enfance Jeunesse**
- 16 **Vie des quartiers**
- 17 **Vie économique**
- 18 **Les échos du conseil municipal**
- 19 **Rencontre avec Sigi Fougères**
- 20 **Agenda**

Comme vous le savez, les Maires sont aussi Présidents des Centres Communaux d'Action Sociale, les CCAS. A ce titre, ils sont tenus d'engager une analyse des besoins sociaux de leur commune conformément au code de l'action sociale et des familles. Ce processus repose sur un diagnostic sociodémographique à partir des données d'observation sociale du territoire de la commune. Ce diagnostic est réalisé avec tous les partenaires publics ou privés qui participent à la mise en œuvre des actions de prévention et d'amélioration de la vie sociale.

Selon la méthode préconisée, l'analyse s'appuie sur quatre volets successifs que sont le recueil des données statistiques, le diagnostic territorial, l'analyse qualitative des problématiques identifiées et enfin l'analyse croisée des thématiques partagées au niveau du territoire communautaire.

A l'issue de cette démarche, plusieurs axes de développement ont été identifiés. Ils portent sur l'adaptation de la taille des logements à la typologie des familles, la capacité d'accueil de la petite enfance, l'autonomie de la population âgée et l'amélioration de la mobilité, notamment en ce qui concerne les circuits et la fréquence des bus de ville.

Ce nouveau magazine est consacré à l'exposé de ces points qui touchent au quotidien des Plescopais.

Je vous en souhaite bonne lecture et un bel été à tous.

Evel ma ouiit, ar Maer a zo ivez Prezidant Kreizenn Obererezh Sokial ar Gumun pe KOSG. Karg en deus eta da zielfenniñ ezhommoù sokial e gumun hervez kod an obererezh sokial hag an tiegezhioù. Un diagnostik sokiodemografek a vez graet diàr ar roadennoù sokial arsellet er gumun, asambl get razh ar gevelerion publik pe brevez a gemer perzh evit lakat e pleustr oberoù diarbenn ha gwellaat ar vuhez sokial.

Hervez an hentenn erbedet emañ diazezet an dielfennadur àr ar peder lodenn-mañ : an dastum roadennoù stadegel, an diagnostik dre vro, dielfennadur doareadel ar c'hudennoù termenet ha dielfennadur kroaziet an temoù kenlodet er gumuniezh. Da-heul an argerzh-se ec'h eus bet termenet meur a ahel diorren hag a sell doc'h al lojeris, ma koucho o ment doc'h tipologiezh ar familhoù, doc'h barr degemer ar vugaligoù, doc'h emrenerezh an dud oadet ha doc'h ar mont-dont ha penaos gwellaat troiadoù ha reoliegezh ar busoù-kêr dreist-holl.

Er magazin nevez-mañ emañ displeget an holl grefen-se hag a denn da vuhez pemdeziek Pleskobiz.

Ul lennadenn vat hag un hañvad kaer a hetan deoc'h-razh.

**Le Maire, Ar Maer,
Loïc LE TRIONNAIRE**

Crédits Directeur de publication : Loïc Le Trionnaire . **Rédaction** : Service communication et les élus . **Photos** : service communication, les élus, Nicolas Voltz - PHOTOS MDD, Freepik. **Traduction bretonne** : Office public de la langue bretonne . **Conception** : Oz'Idéa . **Impression** : Imprigraph. Papier 100% recyclé fabriqué en France, labellisé Imprim'Vert . **Dépôt légal** : à parution

Correspondants presse Ouest-France : Marie-Laure Coho Douet - 06 28 58 76 79 . **Le Télégramme** : Isabelle Duglue - 06 50 86 27 43 . **La Gazette du Centre Morbihan** : Marie-Laure Coho Douet - 06 28 58 76 79 . **Sport** : Oumar Bah - 02 97 60 63 16 / 06 07 80 70 96

Mairie de Plescop, 2 Place Marianne. www.plescop.bzh
02 97 44 43 44 - accueil@plescop.bzh

IMPRIM'VERT®

UNE COMMUNE

**GOLFE DU
MORBIHAN**
VANNES AGGLOMERATION



Hommage à Alain Le Mouellic

C'est avec une immense tristesse que nous avons appris le décès d'Alain Le Mouellic, figure connue des Plescopais, qui s'est éteint le dimanche 22 mai à l'âge de 65 ans. Natif du village de Beaumaraïs à Grand Champ, à quelques pas de Plescop, il s'est investi pleinement à la vie plescopaise en tant que Président de l'association les Amis de Lézurgan. Il y a une trentaine d'année, accompagné de bénévoles, il avait œuvré à la remise en état de la chapelle Notre Dame de Lézurgan pour mettre en lumière ce "chef-d'œuvre", comme il la nommait. Artisan-maçon de métier, il élaborait avec passion et minutie des maquettes de chapelles et de monuments historiques, permettant aux petits et grands de redécouvrir le patrimoine local lors de manifestations.

Le Maire et la municipalité témoignent de leur soutien amical le plus profond à sa famille et ses proches.

répond à des urgences comme les accidents de la route, des accouchements difficiles, ainsi qu'aux interventions chirurgicales. Il est primordial de donner régulièrement pour continuer à répondre aux besoins des patients.

Le sang ne connaît pas de produit de substitution, alors si vous le pouvez, sauvez des vies, donnez votre sang !

La prochaine collecte de sang aura lieu le 3 novembre, à la salle polyvalente.



Application Trésors du Morbihan : découvrez les richesses de la commune

L'application «Les Trésors du Morbihan» propose des chasses aux trésors pour découvrir des lieux remarquables du Morbihan, apprendre les histoires locales d'une manière ludique, tout en résolvant des énigmes visuelles pour trouver un trésor. Lorsque vous aurez trouvé le trésor, déposez un petit objet de votre choix (que vous aurez prévu avant de commencer le parcours). En contrepartie, vous pouvez prendre un badge collector.

Informations pratiques :

Disponible en téléchargement sur l'Apple Store ou Google Play Store.

Durée du parcours sur la commune, offert par la mairie de Plescop, estimé à 1h30, accessible toute l'année.

+ d'infos

www.tresorsdumorbihan.bzh



Don du sang

Le don de sang permet de sauver chaque année 1 000 000 de patients. Cet acte solidaire et citoyen ne dure qu'une heure de l'accueil à la collation, dont 10 minutes seulement pour l'étape de prélèvement. La majorité des dons collectés permet de soigner des personnes atteintes de maladies de longues durées comme les cancers, les leucémies, la drépanocytose. L'autre partie



Schonach-Plescop : un jumelage en cours de réalisation

En avril, une délégation composée d'élus et de représentants du comité des jumelages s'est rendue à Schonach, en Allemagne, ville de 4000 habitants et station de sport d'hiver, pour une première prise de contact. Avec un programme dense, mêlant visites du site, découvertes de l'environnement, des traditions ou des spécialités culinaires, se sont dessinés des projets d'échanges divers entre les deux communes.

Un groupe, composé notamment de membres de l'association de musique et de représentants de la ville allemande, participera à l'évènement « Happy Culture » les 9-10 et 11 septembre prochains.

Pour participer aux échanges et partager leurs idées, les Plescopais peuvent contacter le Comité des jumelages. Un appel aux bonnes volontés pour accueillir des représentants de Schonach pour le week-end « Happy culture » est lancé.

Contact :

Comité des jumelages :

jumelagesplescop@gmail.com

Tél. : 06 37 35 65 86 ou 06 50 91 81 30.

Happy Culture : 2ème édition !

La seconde édition de l'évènement culturel Happy Culture aura lieu les 9-10-11 septembre prochain.

À découvrir : expositions de "Pleskop'Art" à la chapelle Saint-Hamon, concert au marché, exposition de Pot'Art et AFR, démonstration de Raku par Pot'Art, concert de Bout A Barzh, fanfare de Schonach, danse, concert de Douar Mor, balade contée, apéro concert avec le duo Le Normand-Pinc...

Découvrez les détails de la programmation au courant de l'été sur www.plescop.bzh

Réhabilitation de la rivière du Moustoir récupération de bois

Dans le cadre de la compétence Gestion de l'Eau, des Milieux Aquatiques et de la Prévention des Inondations, Golfe du Morbihan Vannes Agglomération entreprend un travail important de restauration du ruisseau du Moustoir à partir de fin août prochain.

Ces travaux s'inscrivent dans la programmation du Contrat Territorial volet Milieux Aquatiques des bassins versants du Vincin, du Bilair (Marle) et du Plessis qui prévoit la restauration d'une centaine de kilomètres de cours d'eau lors des 6 prochaines années.

Le cours d'eau du Moustoir est l'un des affluents principaux, alimentant la rivière du Vincin. Les travaux pour cette année 2022 seront menés sur une longueur d'1.6 km.

Déplacé dans les années 50, le ruisseau reprendra son lit d'origine à l'issue des travaux de restauration.

Préalablement à cette restauration, une entreprise de travaux forestiers interviendra dès le mois d'août prochain pour libérer les berges de la végétation. Cette entreprise sera amenée à réaliser des coupes, principalement sur des saules ; des élagages, des branches basses et ponctuellement des abatages de peupliers.

Les modalités de retrait des coupes seront communiquées en septembre. Les personnes intéressées peuvent s'inscrire à la mairie.

Etat civil

Ils sont arrivés

ABDOU Nassim
CADORET Louise
de KERMENGUY Damaris
DEBAENE Juliette
DREANO Robin
DUVAL Baptiste
JAOUEN Martin
LAUFOU Hanaë

LECLERCQ Wyatt
LOPEZ Lucas
LUCAS Harry
MALÉFANT COLIZZA Nora
MOHAMED SMEETS Zachary
NIKPI Maya
POUEZARD L'AFFÉACH Romy

Ils nous ont quittés

BARBIER Françoise

CHARLOT née CHAUVET Odette
FRIGOT Jean-Charles
GUILLERME née LE FLOCH Josiane
LE BROCH Prosper
LE MOUELLIC Alain
MUNEROT née PERRAUDIN Renée
PARAT Gilbert
PHILIPPON née ROBIC Denise



Ecole Françoise Dolto

Dans le cadre du projet "Jardinage" les élèves de la classe de PS/MS ont bénéficié des conseils de Marie, avec qui ils ont réalisé des plantations destinées à la vente de plants organisée par l'Amicale Laïque.

Nous avons pu accueillir les enfants du multi-accueil dans le cadre de l'opération "En attendant les cartables". Intégrés à la classe de TPS/PS, ils ont assisté à la présentation, par la médiathèque, d'un tapis de lecture.

Annaïg Magré, directrice, se tient à la disposition pour l'inscription des enfants nés en 2019 et avant le 1er septembre 2020.

Merci de bien vouloir prendre rendez-vous au 02 97 60 89 50 ou par mail à ec.0561527f@ac-rennes.fr

Les équipes enseignantes et éducatives vous souhaitent un bel été !



Solidaire de l'Ukraine

Face au conflit opposant l'Ukraine à la Russie, le CCAS continue de participer à l'accueil de réfugiés ukrainiens. Régulièrement, des dons de la Banque Alimentaire sont récupérés et redistribués aux réfugiés dans le besoin.



Ecole René-Guy Cadou

Les CM2 ont pu apprendre à porter secours à la caserne des pompiers de Plescop. Les pompiers ont présenté aux enfants les risques que l'on peut rencontrer dans la vie quotidienne : brûlure, saignement, malaise, traumatisme, plaie... Les élèves ont appris à réagir et à donner l'alerte en composant les numéros d'urgence. Puis, les apprentis-sauveteurs ont été mis en situation de victimes et de secouristes afin d'appliquer les gestes appris, notamment la position latérale de sécurité (PLS). Les deux heures se sont terminées par la présentation du matériel de la caserne : les véhicules et les casques ont rencontré un grand succès auprès des enfants !

Cette formation intitulée «Apprendre à porter» s'inscrit dans le cadre de l'EMC (enseignement moral et civique), elle permet aux jeunes de connaître les premiers gestes de secours et contribue aussi à réduire les accidents domestiques qui touchent encore beaucoup d'enfants.



École Sainte Anne

Quel plaisir de retrouver la communauté éducative pour célébrer l'arrivée du printemps ! Nous étions très heureux d'être si nombreux pour la bénédiction de la statue de Sainte Anne le dimanche 20 mars.

Pour prolonger cette fête printanière, Michel Corrigan et Rémi Cochen sont venus partager des contes, enrichis par toutes les cultures qu'ils ont côtoyées. Après une représentation des élèves scolarisés en filière bilingue, ce dernier nous a parlé de la Bretagne, de sa culture, de ses traditions et bien sûr de sa langue, au travers de personnages et de lieux.

Avec l'arrivée de l'été, les sorties pédagogiques se sont multipliées. En lien avec le thème d'année autour des contes et légendes, les élèves de maternelle ont découvert le château de Suscinio et leurs camarades de cycle 2 sont partis en classe de découvertes au cœur de la forêt de Brocéliande. De beaux souvenirs en perspective !



Multi accueil

Avec l'arrivée du soleil, il y a un air de fête au multi accueil ! Nous avons pu planter dans notre potager des tomates, fraises, fleurs et groseilles. Quel plaisir de mettre les mains dans la terre et de cueillir les fruits du jardin ! Nous avons eu la chance de rencontrer une ferme itinérante avec ses cochons d'Inde, ses poules, ses lapins. Et puis, on fait de la musique avec Gauthier, musicien, de l'éveil corporel avec Mélanie, danseuse, on écoute de belles histoires en musique avec Pauline et Camille et on découvre le breton avec Danielle.

En cette fin d'année scolaire, nous avons pu reprendre le chemin des écoles avec notre projet « En attendant les cartables ». Les futurs élèves ont pu visiter leur école, le restaurant scolaire, l'accueil de loisirs et l'accueil périscolaire et découvrir ainsi les lieux et les personnes qui les accueilleront l'année prochaine.

Enfin, quoi de mieux que de finir l'année sur une note festive : un goûter festif a été proposé aux familles et à nos partenaires, animé en musique par Gauthier Talavera notre intervenant d'éveil musical.

Merci à tous pour ces moments partagés durant l'année.



Mini-Tag au marché

Vendredi 3 juin, une trentaine de Plescopais ont dessiné à la craie sur la place du marché dans le cadre de l'animation "Mini tag", dans le cadre de la manifestation Le Grand Tag d'Arradon. Quatre jeunes ont représenté la commune, le 25 Juin, à Arradon. Merci à tous les participants !



Journée dédiée à l'handisport et le sport adapté

Le 30 avril, l'ESP Plescop handball, en collaboration avec la municipalité, a organisé une journée dédiée à l'hand-fauteuil et au sport adapté, dans le cadre de l'ouverture de ces deux sections au sein de l'association. Tous ont pu découvrir dans la bonne humeur le hand-fauteuil et le handball adapté, avant d'assister à deux matchs de championnat.

Molière

comédien, dramaturge
et metteur en scène
français (1622 - 1673)

**"Plus grand est
l'obstacle, et plus
grande est la gloire de
le surmonter."**



Journée des bénévoles

Jeudi 12 mai, une quinzaine de bénévoles qui ont œuvré depuis deux ans auprès de nos aînés isolés se sont retrouvés pour faire le bilan de leur action et pour envisager les perspectives pour l'avenir. Des idées ont émergé, et d'autres devraient voir le jour dans les mois prochains.



Les Transats

Mercredi 15 juin, à proximité de la fontaine Saint-Simon s'est tenue la première soirée des Transats ! La Fanfare Sérot/Janvier et la GrOove Cie, Marie-Thé Collias et ses contes, Eric Martin et sa présentation de la vielle à roue ont rythmé cette soirée conviviale. Un temps participatif dédié à la dénomination des lieux culturels de la commune a été organisé par Le Facteur Urbain. Les participants ont également pu repartir avec une caricature dessinée par Fabien Salmon. Une dégustation de vin avec des jeux, proposée par Le Goût du Vin, a permis aux petits et grands de tester leur odorat.

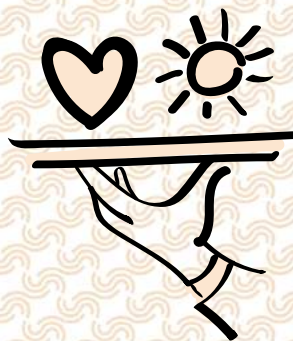
Les Transats auront lieu chaque mercredi jusqu'au 13 juillet.

Journées Européennes de l'Archéologie

Dans le cadre des Journées Européennes de l'Archéologie, des ateliers d'initiation aux fouilles et à l'archéologie ont été programmés au Dolmen du Palastre, monument construit au néolithique, et qui était destiné à abriter les morts. Des ateliers ludiques "Vivre comme au néolithique" et des visites guidées ont satisfait les nombreux visiteurs.



• FÊTE • DES VOISINS



Le vendredi 20 mai, les quartiers et villages de la commune étaient en fête dans le cadre de la Fête des Voisins ! Une vingtaine de quartiers et de villages proposait un moment de convivialité, d'échange et de bonne humeur pour faire connaissance entre voisins..

Route de Kerizouët



Résidence Nelson Mandela



Lann Vras



Avenue de la Paix



Rue des Mimosas



Rue Badinter



Kérostin



Kérubé



Rue Simone Veil



Le Grand Moustoir



Rue de Belgique



Chateaubriand



Le Couedic



Allée du Petit Bois





Analyse des besoins sociaux

L'analyse des besoins sociaux est une obligation légale du Centre Communal d'Action Sociale.

La compréhension des besoins existants ou à venir des Plescopais constitue le cœur de cette démarche ambitieuse.

Elle a été présentée au Conseil d'administration du CCAS puis lors du conseil municipal du 24 mai.



3 questions à Françoise Fourrier

Adjointe à l'action sociale, la solidarité, l'emploi et aux services publics.

Vice-présidence du CCAS

Prise de rendez-vous possible les lundis après-midis auprès de l'accueil social : 02 97 44 44 00
accueilsocial@plescop.bzh

En quoi consiste l'analyse des besoins sociaux ?

L'analyse des besoins sociaux consiste en un diagnostic sociodémographique à partir de données d'observations sociales du territoire.

Sa réalisation a été menée en interne, par le CCAS de Plescop. Le service solidarité, le Maire, les adjoints ainsi que les élus des commissions y ont contribué. Divers interlocuteurs de secteurs essentiels, comme le Relais Petite Enfance, ont été également associés à cette démarche.

Quelles thématiques ont été retenues comme axes prioritaires de travail ?

Plusieurs thématiques ont été abordées et trois d'entre elles ont été retenues par les administrateurs du CCAS. Le premier axe retenu est l'isolement. Les chiffres ont confirmé l'accroissement du nombre de personnes seules sur la commune, qui composent 41,8 % de la population. Ce chiffre, important, nécessite une attention particulière de la municipalité et du CCAS qui se sont engagés à agir contre l'isolement social des Plescopais, quel que soit l'âge.

Le deuxième axe porte sur le développement de places d'accueil pour la petite enfance. Un travail sera mené avec différents partenaires pour déterminer la politique afin de satisfaire une demande croissante dans ce domaine.

Enfin, le troisième axe retenu concerne la mobilité intra et intercommunale, notamment les cheminements doux, les transports en commun et les liaisons cyclables. La Commune, Golfe du Morbihan Vannes Agglomération et le Département travaillent sur ces sujets.

Comment le CCAS de Plescop lutte contre l'isolement ?

L'isolement est un fléau de la société qui ne cesse de croître, notamment depuis la crise sanitaire. Il y a donc une volonté politique d'accompagner les Plescopais isolés, particulièrement les seniors.

Le maintien au domicile le plus longtemps possible est un objectif essentiel. A titre d'exemple, les visites des personnes âgées réalisées par des jeunes en service civique, placés sous la responsabilité d'Unis Cité, y contribuent. Aussi, dans le cadre de la coopération MONALISA, des bénévoles de la commune rencontreront à domicile des personnes isolées.

Des temps conviviaux continueront d'être organisés pour permettre aux Plescopais de sortir de leur domicile et se rencontrer. Ce dossier présente ces actions menées par la municipalité, mais aussi les gestes simples pour lutter individuellement contre l'isolement social. Effectivement, nous pouvons tous agir et faire des efforts pour créer du lien avec autrui.

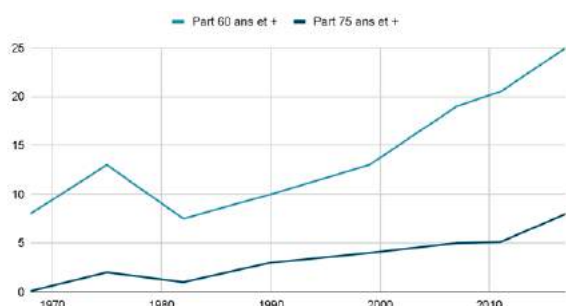
ZOOM SUR L'ISOLEMENT SOCIAL

L'isolement social est un phénomène en progression dans notre société. Il touche une large population : personnes malades, proches aidants, personnes vivant seules, personnes en situation de handicap, de chômage, de précarité, familles monoparentales. Les jeunes n'y échappent pas non plus. **En 2020, plus de 7 millions de Français se trouvent en situation d'isolement, soit 3 millions de plus qu'en 2010*.**

*source : étude "10 ans d'observation de l'isolement relationnel : un phénomène en forte progression", Fondation de France.

Les chiffres à Plescop

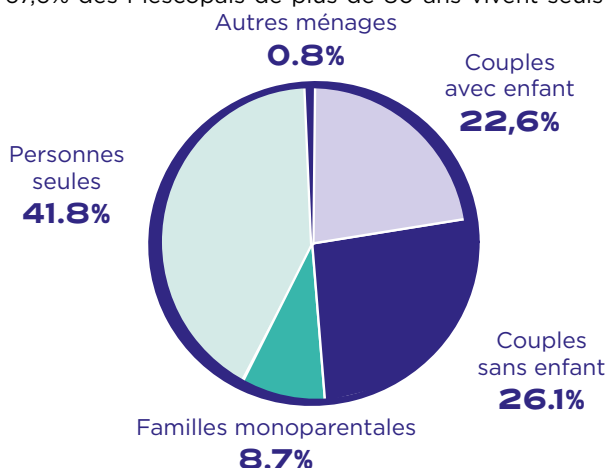
Évolution du poids démographique des personnes âgées



On observe une augmentation de 5 % des plus de 60 ans entre 2007 et 2017. Les personnes de plus de 75 ans, quant à elles, n'ont augmenté que de 4 % en 10 ans.

Répartition des ménages par mode de cohabitation

67,6% des Plescopais de plus de 80 ans vivent seuls



67,6% des Plescopais de plus de 80 ans vivent seuls
Plescop compte actuellement 2 886 ménages. Les foyers de la commune se composent de 2 personnes en moyenne. **22,6 %** des foyers sont des familles avec enfant et **26,1 %** sans enfant. Même si la majorité des habitants ne sont pas isolés, on constate tout de même une forte part de personnes vivant seules (**41,8 %**). Les familles monoparentales ne représentent que **8,7 %** de la totalité des Plescopais.

Qu'est-ce que l'isolement social ?

Une définition du Conseil économique, social et environnemental, communiquée en 2017, indique :

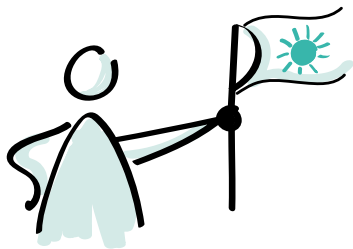
"l'isolement social est la situation dans laquelle se trouve la personne qui, du fait de relations durablement insuffisantes dans leur nombre ou leur qualité, est en situation de souffrance et de danger."

Modes de cohabitations des personnes âgées

Vies à domiciles et en établissement par âge

Catégories	Domicile en couple (%)	Domicile seul (%)	Établissement (%)
60 à 64 ans	75,6	24,4	0,0
65 à 69 ans	71,4	28,2	0,4
70 à 74 ans	61,1	38,5	0,4
75 à 79 ans	61,8	37,6	0,6
80 ou plus	23,3	67,6	9,1

67,6 % des Plescopais de plus de 80 ans vivent seuls.



La municipalité, engagée dans la lutte contre l'isolement

Unis cités

Depuis 2021, l'association Unis cités intervient à Plescop. Quatre jeunes, qui ont reçu une formation, sont en service civique afin de rendre visite à une dizaine de personnes isolées toutes les semaines.

Rencontre avec Gaïa et Émilie, deux étudiantes volontaires au sein d'Unis Cité, qui rendent visite à Madame Morice.

Que faites-vous comme activités lorsque vous visitez Madame Morice ?

Émilie : Nous nous adaptons aux envies des personnes. Avec Madame Morice nous sommes dans la discussion, avec d'autres nous jouons aux jeux de société par exemple. Madame Morice adore jardiner, alors nous échangeons autour des fleurs de son jardin qu'elle a pu confectionner en bouquet. Elle aime aussi beaucoup la lecture, notamment la poésie. Nous en discutons à chaque visite.

Quel bilan reprenez-vous de cette expérience ?

Gaïa : C'est une expérience très instructive, cette mission a pu nous donner confiance en nous-même en devenant plus à l'aise à l'oral, par exemple. C'est tellement enrichissant de pouvoir aider des personnes passionnantes et gentilles en se sentant utile pour elles.

Et vous, Madame Morice que pensez-vous de ces visites ?

Madame Morice : C'est toujours plaisant d'avoir de la compagnie ! Je suis malvoyante et malentendante, alors Emilie et Gaïa viennent discuter, et m'aider à faire les mots fléchés. On passe un très bon moment ensemble et c'est toujours avec le sourire que je les reçois chez moi.

Mona Lisa Mouvement National de Lutte contre L'isolement des Agés.

Ce mouvement propose à des bénévoles et notamment à ceux qui se sont mobilisés pendant la Covid de former une équipe citoyenne et de poursuivre dans ce cadre l'accompagnement de nos aînés. Elle sera composée de membres qui se connaissent et s'écoulent, avec pour mission de créer des liens avec les personnes qui leur seront confiées. Elle se réunira de façon régulière pour échanger sur les actions, les interrogations et les difficultés de chacun.

Laurence LEMOINE.
Conseillère municipale,
référente Mona Lisa



“ C'est un projet de création de lien social avec des responsabilités partagées : dans notre commune, il s'agirait de visites de courtoisie, de contacts téléphoniques et peut-être aussi d'accompagnement vers d'autres dispositifs existants ou à venir comme “Les rencontres du lundi”, ou les propositions du Club du bon temps”

Pour rejoindre l'équipe citoyenne, merci de contacter le CCAS au téléphone 02 97 44 44 00 ou par mail à accueilsocial@plescop.bzh

Expérimentation “Les rencontres du lundi”

Ce nouveau rendez-vous est proposé aux Plescopais de plus de soixante ans qui se sentent isolés à leur domicile. Un moment de convivialité est partagé autour d'un repas puis d'un temps d'échange sur un ou plusieurs sujets à définir ensemble.

La première « rencontre du lundi » a eu lieu le 20 juin dernier, au Bar à Blabla, et a rassemblé de nombreuses personnes qui ont été heureuses de partager des souvenirs, dans la gaieté et la bonne ambiance.



et aussi...

Portage de repas à domicile



Une vingtaine de personnes bénéficie du service de portage de repas à domicile proposé par le CCAS, du lundi au samedi. Le portage de repas à domicile est plus qu'un service, c'est également un lien social et une lutte contre

l'isolement qui contribue au maintien à domicile des personnes âgées.

Repas des aînés

Cette année, le CCAS invite les personnes âgées de 73 ans et plus au traditionnel repas des aînés. Il se tiendra cette année le 13 novembre. Un repas qui réunit près de 200 personnes, pour un moment d'échange et de convivialité.

Pour rappel, pour être invité, il est indispensable de retourner le coupon d'autorisation d'inscription page 14 de ce magazine.

Une future résidence intergénérationnelle

La municipalité souhaite développer l'habitat intergénérationnel dans le quartier de Saint-Hamon. Ce mode d'habitat est une solution à la lutte contre l'isolement social, car il permet de répondre aux attentes des personnes âgées qui souhaitent maintenir l'inclusion sociale, et le maintien à domicile dans un cadre sécurisant et bienveillant.

• COMMENT AGIR • INDIVIDUELLEMENT ?

Quelle que soit ma place, des signes peuvent m'alerter...

Au quotidien, je porte attention aux personnes

- Présentant des difficultés pour se déplacer
- Vivant seules
- Ayant connu une rupture ou un événement dans leur parcours (retraite, séparation, deuil, autre...)
- Ayant des problèmes de vue ou des difficultés à entendre
- Aidantes d'une personne en perte d'autonomie
- Isolées géographiquement
- Recevant peu ou aucune visite
- Seules pendant les fêtes ou l'été

Les signes qui peuvent m'alerter

- Volets fermés en journée
- Logement négligé, boîte aux lettres pleine
- Visage triste
- Tenue négligée ou inadaptée à la saison
- En demande d'échanges ou au contraire replié sur soi, mutisme
- Méfiance, sentiment d'insécurité
- Problèmes d'addiction
- Perte d'appétit, de poids
- Manque de sommeil
- Désintérêt pour des activités qui l'intéressaient auparavant
- Renoncement aux soins

Des solutions simples

- Demander ou proposer un service (pour ne pas toujours mettre la personne dans une position de celle qui a besoin d'aide)
- Inviter à un temps de convivialité
- Se renseigner sur sa connaissance des offres permettant de créer des liens sociaux (ex. : visite de convivialité à domicile, club de quartier pour seniors, héberger un étudiant dans son logement, faire du bénévolat, etc.)
- Informer des aides pour les courses, pour les actes de la vie quotidienne, etc.
- Proposer de l'inscrire sur le registre des personnes vulnérables (inscription mairie)
- L'aider à la réalisation d'une démarche ou renvoyer vers un partenaire compétent

Quelle posture adopter?

- Être bienveillant
- Ne pas émettre de jugement de valeur
- Laisser le temps à la personne de s'exprimer et éventuellement parler un peu de soi pour favoriser la confiance (ex. : la journée a été longue, je suis épuisée ! Et vous, ça va ?)
- Ne pas agir à sa place et toujours avec son consentement

CENTRE COMMUNAL D'ACTION SOCIALE



Ateliers informatique

Ils sont organisés pour toutes les personnes, jeunes et moins jeunes, qui se sentent en difficulté face à l'outil numérique.

Ces ateliers doivent permettre à tous de connaître les bases de fonctionnement d'un ordinateur ou d'une tablette pour faciliter le quotidien face aux nouvelles technologies.

Interrompus pendant quelques mois pour respecter les consignes sanitaires, la liste est à nouveau ouverte pour de nouvelles inscriptions.

Plan d'alerte d'urgence

La Loi 2004-626 du 30/06/2004 stipule que le maire est dans l'obligation d'ouvrir un registre permettant de recenser les personnes âgées et les personnes handica-

pées isolées à domicile qui le souhaitent afin d'être en mesure de leur apporter conseil et assistance en cas de crise (notamment canicule).

Cette inscription, facultative, permet le déclenchement du plan d'alerte et d'urgence auprès de personnes fragilisées en cas d'événement exceptionnel menaçant leur santé.

En conséquence, si vous connaissez dans votre entourage des personnes seules, affaiblies par l'âge, la maladie ou le handicap ou si vous êtes vous-même concerné(e), vous pouvez vous faire connaître, dès à présent.

Pour toute inscription et renseignement complémentaire :

Centre Communal d'Action Sociale
2 place Marianne
56890 PLESCOP

Tél. : 02 97 44 44 00

Mail : accueilsocial@plescop.bzh



Autorisation d'inscription sur les listes du CCAS de PLESCOP pour toute personne de la commune née en 1962 et avant

Le CCAS de PLESCOP propose une inscription sur une liste qui lui permettra d'envoyer toute communication émanant exclusivement de ses services. Afin de respecter votre vie privée cette diffusion nécessite votre consentement, notamment pour le repas des aînés **du 13 novembre prochain.**

NOM
Prénom
Date de naissance
N° téléphone
Adresse postale 56890 PLESCOP

☐ **accepte de recevoir** des courriers d'invitation ou d'information, des appels, du CCAS de PLESCOP.

J'ai bien noté :

- 1) que je dispose d'un droit d'accès, de rectification et d'opposition,
- 2) que cette liste ne sera pas communiquée à d'autres organismes ou entreprises privées,
- 3) que cette liste ne servira pas à des fins commerciales.

Fait à PLESCOP, le.....

Signature :

Les différents modes d'accueil pour son enfant

Le multi accueil municipal

Le multi accueil est ouvert du lundi au vendredi de 7 h 30 à 18 h 30. Il a une capacité de 16 places.

Il est situé 12 rue de Sainte Anne à Plescop, dans la Maison de l'Enfant Tamm Ha Tamm.

L'équipe de professionnels a pour mission d'accueillir et d'accompagner les enfants afin de les aider à grandir en toute confiance. Ils veillent à leur sécurité, à leur santé et à leur bien-être en lien avec les familles.

Demande d'inscription

La première démarche est d'envoyer un courrier à l'attention de M. le Maire en expliquant votre besoin (les jours d'accueil et date de démarrage du contrat) ainsi que la date de naissance de votre enfant.

La date d'arrivée de votre courrier fera foi pour votre date de préinscription sur la liste d'attente.

Une confirmation d'inscription vous sera adressée et vous devrez prendre rendez-vous avec la directrice du multi accueil afin de finaliser votre préinscription.

Une commission d'attribution des places a lieu pour chaque nouvelle disponibilité.

Contact :

Aurélien LANZA, directrice du multi accueil

Tél. : 02 97 60 75 33

Mail : multiaccueil@plescop.bzh

La micro-crèche associative

« Babigou Bro Gwened »

La micro-crèche est ouverte du lundi au vendredi de 7 h 30 à 18 h 30. Elle a une capacité d'accueil de 10 places et est subventionnée pour deux places par la commune. Située dans le quartier de Conleau à Vannes, elle propose une immersion en langue bretonne.

Contact :

Nadia BRAULT, directrice de la micro-crèche, par téléphone : 02 97 54 60 77

Pour les assistantes maternelles agréées de la commune

Une assistante maternelle agréée est une professionnelle de l'enfance, qui peut accueillir à son domicile jusqu'à quatre enfants. Ses missions consistent à assurer l'accueil de l'enfant et de sa famille et à favoriser l'éveil et le développement de l'enfant. Elle doit également veiller à son évolution, à sa sécurité et à sa sensibilité.

Le Relais Petite Enfance

Ce service informe les familles en recherche d'un mode d'accueil sur le territoire, que ce soit sur l'accueil collectif (multi-accueils, micro-crèches) ou sur l'accueil individuel (assistantes maternelles, garde d'enfants à domicile).

Contact :

Site de Grand-Champ : 02 97 66 47 69

Site de Plescop : 02 97 60 71 51

Mail : rpe@grandchamp.fr

Micro-crèche privée

« Les Chérubins de Lanneg »

Située dans la zone d'activité de Trehuinec à Plescop, la micro-crèche Les Chérubins de Lanneg, développée par la société Les Jardins de l'Enfance, dispose d'une capacité d'accueil de 10 places. Avec une pédagogie basée sur les approches Loczy et Montessori, cette micro-crèche est un lieu d'écoute, de soutien et d'accompagnement.

Contact :

Tél. : 02 97 46 25 73 ou 06 38 20 11 94

Mail : lanneg@les-cherubins.com

Vous êtes Plescopais, vous avez un enfant âgé de 10 semaines à 4 ans ou vous attendez un enfant ?

Voici un récapitulatif des modes d'accueils disponibles sur la commune. Les demandes étant très nombreuses, il est important d'anticiper le plus possible vos démarches.



VIE DES QUARTIERS



De nouveaux référents de quartier

Les référents sont des citoyens souhaitant s'impliquer dans la vie de leur quartier ou village. Ils s'engagent, dans le cadre d'une mission volontaire et bénévole, à œuvrer pour et dans l'intérêt général de la commune, du quartier et du village et de ses habitants.

Deux Plescopais sont devenus référents de leurs quartiers :



Mauve Bourin

Rue des Mimosas, résidence des Bruyères,
rue des Bruyères, Impasse Jacques Brel,
rue Jean Moulin
Mail : mauve_bourin@hotmail.com
Tél : 06 63 49 04 83



Michel Fleury

rue de l'Hermine, le Clos du Bois, Rue
Dianne Fossey, Route de Kerizouet, le
Guernic
Mail : michel.fleury2@yahoo.fr

Ils se tiennent à disposition des habitants pour remonter les souhaits, projets des Plescopais pour améliorer leur cadre de vie.

Des référents de quartiers ont quitté leurs fonctions :

Philippe Guérin : rue du Presbystère / rue Charles Le Quintrec / rue des Genêts / rue chateaubriand / rue Alexandre Dumas / allée des Iris
Élodie Campion : résidence des Bruyères / rue le Boursicaud / Kerfontaine / rue de l'Eglise
Denys Bousquet : Kerzu / Guergéolo / Landes de Guergéolo / Lézunan / Kervélé / Kergoal

Référent de quartier ou de village : et si c'était vous ?

Pour plus de renseignements, Jacqueline Guillotin, adjointe à la démocratie, citoyenneté et à la vie des quartiers, se tient à la disposition des habitants.

Contact

Mail : jguillotin@plescop.bzh

Découvrez la liste des référents sur le site www.plescop.bzh, rubrique "cadre de vie".

De nouveaux aménagements

Suite aux demandes reçues par les référents de quartiers, deux installations ont été effectuées depuis le début de l'année :

Quartier Jardins du Moustoir



Des tables de piques-niques ont été installées à proximité du jeu de l'araignée et de la fontaine Saint-Simon.

Rue des Mimosas



Des bancs ont été installés dans la rue des Mimosas, à la place du terrain de pétanque, en accord avec les riverains.

À venir

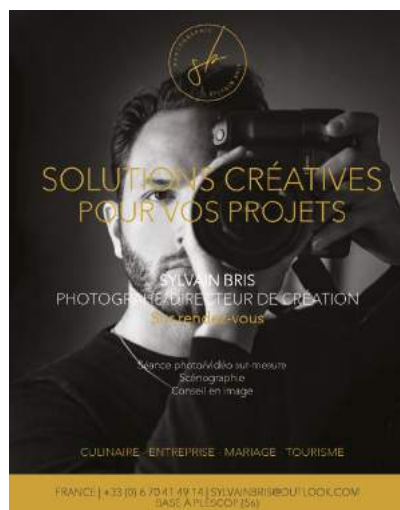
Un terrain de ballon à proximité du jeu de l'araignée (Jardins du Moustoir)

Une araignée à grimper et une balançoire à ressort pour les 3-6 ans, entre la rue Simone Veil et l'espace d'écopaturage.

dans la VILLE

Nouvelles entreprises

Sylvain Bris
Photographies, créations
de vidéos



Sylvain Bris propose des formules adaptées aux besoins et demandes des particuliers et entreprises : mariages, portraits, mode, tourisme, culinaire, architecture, photo pour décoration intérieure..

10 rue du stade
06 70 41 49 14
sylvainbris@outlook.com

IAD Irène Lumineau
Conseillère immobilière



Conseillère immobilière depuis 3 ans, Irène Lumineau accompagne les particuliers dans leur projet

immobilier : vente, location, achat et démarches administratives. Elle se rend disponible les soirs et weekends.

18 avenue du Général De Gaulle
06 26 95 19 78
<https://www.iadfrance.fr/conseiller-immobilier/irene.lumineau>

Lumin-eau
Plomberie - chauffage



La société Lumin-eau se spécialise dans les travaux d'installation, de rénovation, d'entretien et dépannages des réseaux de plomberie, sanitaires, chauffage et pompe à chaleur.

Elle diagnostique les fuites sur les réseaux gaz.

18 avenue du Général de Gaulle
07 52 05 96 69
contact@lumin-eau.fr

EcoSharp
Fabrication et commercialisation
d'ailerons de surf



Damien Rolland a ouvert une entreprise artisanale produisant et commercialisant des ailerons de

surf écoresponsables. EcoSharp propose des dérives de série et sur-mesure en plastique recyclé ainsi que des goodies.

06 12 64 29 66
ecosharp.bzh@gmail.com
Instagram : Ecosharp

Une exposition sur le terroir breton

Dans le cadre de la prochaine Fête du Terroir qui aura lieu en octobre, la municipalité a fait appel à la photographe Nolwenn Allain pour une exposition photographique sur le terroir breton. Une quinzaine de commerçants de la commune ont accepté de relever le défi de mettre en avant leur savoir-faire et les produits de notre région.

À découvrir prochainement dans les rues de la commune !

C'EST VOTÉ



Vote des taux d'imposition 2022

Chaque année, l'assemblée est appelée à se prononcer sur l'évolution des taux d'imposition des impôts locaux directs. Grâce à une gestion rigoureuse de nos finances, ce taux n'a pas augmenté depuis de nombreuses années.

TAXES	2021	2022
Taxe foncière sur les propriétés bâties	39.73 *%	39.73 %*
*dont taux départemental 2020 : 15.26 %		
Taxe foncière sur les propriétés non bâties	56.02 %	56.02 %

Attribution du lot E du quartier Saint-Hamon

au groupement constitué par la SA Les Ajoncs et Bretagne Sud Habitat.

Les élus des commissions « Action sociale, solidarité, emplois et services publics » et « Urbanisme, Travaux Cadre de vie et mobilité » ont défini la programmation d'une résidence intergénérationnelle. Afin d'approfondir le projet, des établissements accueillant des seniors et des jeunes ont été visités. En parallèle, l'analyse des

besoins sociaux a été élaborée.

A ce stade, le programme envisagé est le suivant :

- 24 logements seniors
- 10 logements jeunes actifs (Foyer de jeunes travailleurs)

Ce groupement s'est engagé à constituer un comité de pilotage innovant, répondant à une logique de maîtrise d'ouvrage collective et comprenant la Commune, le CCAS, la Direction de l'autonomie du Département, l'EAS, l'URHAJ (Union régionale pour l'habitat des jeunes), l'UBS et l'AGORA, association qui assure la gestion de la résidence.

La volonté d'inclure les associations locales intéressées dans la vie du projet a été par ailleurs affirmée.

BSH et les Ajoncs se sont également engagés à faire appel à une maîtrise d'œuvre ayant des compétences en sociologie et ergothérapie, afin de faire vivre le projet et de l'inclure dans la vie de la cité et de proposer une offre de logements évolutifs.

La charge foncière proposée à la commune s'élève à 90 €/m² de surface de plancher.

Attribution du lot D : cession

au profit du lauréat de l'appel à projet lancé par la ville : AIGUILLON

Le futur quartier de Saint-Hamon prend forme. Ainsi, le lot D de

1601 m² situé à proximité de la chapelle de Saint-Hamon sera cédé au promoteur Aiguillon. Ce promoteur, est le lauréat de l'appel à projet lancé par la ville. Il réalisera 15 logements dont 10 en Bail Réel Solidaire et 5 en accession coopérative, en plus des services proposés aux rez-de-chaussée du bâtiment. Le montant de la charge foncière proposé pour la totalité de l'opération s'élève à 425 000 euros HT.

Qu'est-ce que le Bail réel solidaire (BRS) ?

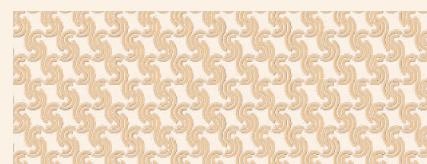
Ce dispositif innovant et engagé repose sur le principe de dissociation entre la propriété du foncier et celle du bâti. Un Organisme de Foncier Solidaire (OFS) conserve dans la durée la propriété du terrain et assure la revente à des bénéficiaires de l'accession sociale. Ce dispositif garantit ainsi un effet anti-spéculatif, notamment en cas de changement de propriétaire.

Le BRS permet d'acheter le logement sans avoir à acheter le terrain et de bénéficier d'un prix d'achat réduit de 15 à 30%. L'acheteur dispose pleinement des droits réels sur son logement tout en s'acquittant d'une redevance mensuelle d'occupation du terrain auprès de l'Organisme de Foncier Solidaire (OFS).



Rencontre avec... Sigi Fougères

Artiste



Originaire de la ville d'U.L.M en Allemagne, Siglinde Fougères est arrivée à Paris en 1982. Après de nombreux séjours à explorer le Morbihan, dont un premier séjour à Plescop il y a 23 ans, elle a posé ses valises dans la commune il y a 4 ans.

Depuis, elle fait connaître ses talents artistiques pour l'encadrement d'arts et la céramique lors d'événements et de permanences dans des boutiques.

Comment vous vous êtes prise de passion pour la céramique et l'encadrement ?



Ce sont les hasards de la vie qui m'ont fait découvrir ses domaines artistiques. Lorsque nous vivions en Allemagne, mon mari a été appelé à travailler en Alsace pour deux ans. Seule en semaine, une amie m'a fait découvrir l'encadrement, ce que j'ai adoré. Puis, j'ai suivi des cours, pendant plus d'un an et je me suis lancée en tant que professionnelle. Aujourd'hui, cela fait une trentaine d'années que j'exerce ce métier. Pour la céramique, c'est plus récent. J'ai toujours eu un attrait pour ce domaine et je me suis

lancée en intégrant une association. J'ai été autodidacte pour apprendre les techniques, notamment de raku (technique de cuisson japonaise). Depuis dix ans, mes inspirations guident mes créations, et j'évolue au gré des stages que je suis partout en France. Au-delà de l'encadrement et de la céramique, j'aime également la photo, la peinture et cuisiner...j'ai toujours des idées et des défis à relever !

Que tirez-vous de votre parcours ?



Il faut oser, sortir de sa zone de confort et saisir les opportunités. J'ai fait des erreurs, forcément, à mes débuts, mais elles étaient nécessaires pour avancer. Il faut faire preuve de persévérance. Une simple rencontre anodine peut vous mener quelque part !

Comment les Plescopais peuvent vous rencontrer ?

J'ai des permanences dans deux boutiques de créateurs vannetaises, Le Coquelicot Bleue et Les Pipelettes. Je participe aussi aux marchés d'été, marchés artisanaux et aux marchés de Noël. À Plescop, je serai présente dans le cadre de l'événement Happy Culture. Nous avons récemment formé un réseau de sept artistes plescopais nommé Pleskob 'Arts, et nous exposerons de l'encadrement d'art et céramiques, des bijoux créatifs, des mosaïques, des décorations en cuir, du découpage chinois, de la peinture et des sacs à mains et pochettes lors du weekend Happy Culture, les 10 et 11 septembre prochain à Plescop, à la chapelle Saint-Hamon.

**"Il faut sortir
de sa zone de confort
et saisir
les opportunités."**



JUILLET

29 juillet
Soirée festive
enfants/parents**Municipalité****Complexe sportif**

La municipalité organise un temps convivial pour les enfants et parents, avec des jeux, ateliers de prévention et un apéritif festif !



AOÛT

20 août au
3 septembre
Open de tennis**ESP Tennis****Complexe sportif****26 août****Jazz in Plescop****Jazz O Camélias****Salle polyvalente**

SEPTEMBRE

3 septembre**Cérémonie des**
nouveaux arrivants**Par la municipalité****Espace Le Studer****Forum des**
associations**Par la municipalité****Complexe sportif**

Temps fort de la vie associative, le forum des associations permet de découvrir la richesse et le dynamisme des associations plescopaises. Enfants et adultes pourront s'inscrire auprès des associations culturelles, sportives, solidaires et de loisirs.

**4 septembre****Randonnée cyclo****Amicale Cyclo****Complexe sportif****10 au 12 septembre****Happy Culture****Municipalité**

Programmation complète à découvrir au courant de l'été sur www.plescop.bzh

17 septembre**Spectacle "Wang Fô"**
(4 à 9 ans)**Compagne Artamuse****Médiathèque****Sur inscription****18 septembre****Plays'Hop****par l'APEL****Complexe sportif**

OCTOBRE

1er octobre**Bal annuel****Plescop Country Danes****4 octobre****Conférence "La**
confiance en soi chez
le jeune enfant"**Municipalité****Espace Mouze****7 octobre****Concert Migr'en fête****Plescop Partage Sans Frontières****Salle polyvalente****8 au 9 octobre****Stage Aikido****Par Aikido-Plescop Club****Dojo****15 octobre****Stage danse****Dancez à Plescop****Espace Le Studer**

*Sous réserve de l'évolution
de la crise sanitaire.*

