

PLESCOP MAG'

OCTOBRE 2024 - IZKAR-AMZER 2024

Grand angle

ZAC de Park Nevez :
sur les traces du passé



Retour sur
la semaine
olympique



Point sur
les travaux

PLE COP
PLE KOB

Edito



Sommaire

- 03 Actualités
- 06 Retour en images
- 09 Travaux
- 11 ZAC de Park Nevez :
sur les traces du passé



- 15 Vie sociale
- 16 Semaine Olympique
- 17 Jeunesse
- 18 Les Transats
- 19 Vie économique
- 20 Agenda

Chères Plescopaises, chers Plescopais

Après la phase de recherches archéologiques, les travaux de viabilisation de la première tranche du nouveau quartier de Park Nevez, tant attendu, vont pouvoir démarrer très prochainement.

Ces recherches ont permis de découvrir, pour la première fois dans l'histoire de la commune, des éléments tangibles d'une présence humaine organisée autour d'un village, à proximité de l'actuel cœur de ville. En effet, la découverte de deux tombes datant de plus de 4000 ans avant nos jours, de même que des traces d'activités humaines correspondant à l'époque médiévale ont permis de remonter un grand pas de temps dans la connaissance de notre histoire locale, jusqu'ici dépourvue de d'éléments matériels, y compris dans les archives départementales.

Dans la campagne, seuls étaient connus, datant du néolithique, le site mégalithique de Moulin Lévêque composé notamment d'une allée couverte et, très récemment, la stèle gauloise de l'époque de l'âge de fer, trouvée à proximité d'un chemin de randonnée. Nous savons aussi que la voie romaine reliant Vannes à Hennebont passait à proximité de Plescop, sur l'emprise actuelle de la RD 19 menant à Sainte-Anne d'Auray.

Sachez que l'Institut National de Recherche Archéologique Préventive (INRAP), missionnée pour réaliser ces fouilles, s'est engagée à réaliser une présentation publique de leurs constats et prélèvements de matériaux, dont la forme et la date restent à déterminer ; bien entendu les élèves plescopais pourront aussi s'y intéresser.

Ainsi, ces terrains, occupés par des activités agricoles pendant des siècles, vont revenir au cours des prochaines années à leur vocation d'origine, celle de l'habitat.

Le dossier central de ce magazine vous invite à découvrir les résultats des fouilles archéologiques de Park Nevez et ses traces révélées de notre histoire locale. Je vous en souhaite une bonne lecture.

Pleskobenned ker, Pleskobiz ker

Edan berr, àr-lerc'h mare an enklaskoù arkeologel, e vo gellet boulc'hiñ labourioù hentaouiñ al lodenn gentañ a garter nevez Park Nevez, gortozet keid-arall.

Get an enklaskoù-se hag evit ar wezh kentañ en istoer ar gumun, e oa bet gellet diguzhat roudoù splann a vezañs mab-den aozet tro-ha-tro d'ur gêr, e-tal kreiz-kêr a vremañ. Evit gwir, abalamour ma oa bet dizoloet daou vez kozh oc'h penn 4000 blez kent hon oadvezh ha roudoù ag obererezh mab-den a brantad ar grennamzer, hon eus gellet monet pell àr-raok en hor gouiziegezh àr istoer hor c'horn-bro, pa ne oa genomp roud fetis erbet betek bremañ, en dielloù-departamant zoken.

Àr ar maezoù ne anavemp ag an Neolitik namet lec'h meurvaenec Melin an Eskob, ma kaver un alez toet, hag ar maen-sav galian ag oadvezh an houarn dizoloet nevezig zo e-tal un hent-bale. Ni a oui ivez e tremene an hent roman etre Gwened hag Henbont e-tal Pleskob, àr an tachad e dalc'h an HD 19 a vremañ a gas da Santez-Anna-Wened.

Dav eo deoc'h gouiet emañ fiziet ar furchadegoù-se e tud Ensavadur Broadel an Enklaskoù Arkeologel Gwareziñ hag o deus-int grataet gober ur c'hinnigadur foran diàr ar pezh o deus gwelet hag an traoù o deus tennet eno. Da dermenañ c'hoazh penaos ha pegoulz e vo graet ; skoliaded Pleskob a c'hell bout stummet get an disoc'hoù-se evel-rezon.

An tammoù douar-se, implijet evit al labourerezh-douar e-pad kantvlezaoù, a zay da vout tachadoù annez en-dro a-benn ar blezaoù da zonet enta.

E teuliad kreiz ar magazin-mañ oc'h kouviet d'ober anavedigezh get disoc'hoù furchadegoù arkeologel Park Nevez ha get roudoù diguzhet hon istoer lec'hel. Lennadenn vat deoc'h.

Un dilost-hañvad brav a hetan deoc'h.

**Le Maire, Ar Maer,
Loïc LE TRIONNAIRE**



Crédits Directeur de publication : Loïc Le Trionnaire .
Rédaction : Service communication et les élus . **Photos** : service communication, Nolwenn Allain, Honoré Guigoures
Traduction bretonne : Office public de la langue bretonne . **Conception** : Oz'Idéa . **Distribution** : Jean-Claude Bohelay. **Impression** : Imprigraph. Label Imprimvert Papier 100% recyclé, fabriqué en France. **Dépôt légal** : à parution

Correspondants presse Ouest-France : Victor Denis - 07 81 99 42 40 **Le Télégramme** : Isabelle Duglue - 06 50 86 27 43 . **La Gazette du Centre Morbihan** . **Sport** : Omar Bah - 02 97 60 63 16 / 06 07 80 70 96

Mairie de Plescop. 2 Place Marianne. www.plescop.bzh
 02 97 44 43 44 - accueil@plescop.bzh



Expérimentation d'une zone bleue en centre-ville

La municipalité étudie comment améliorer les mobilités douces, notamment à vélo, dans le centre-ville. **Une zone bleue, Place de l'église, et dans la rue du Presbytère jusqu'à l'intersection rue Charles Le Quintrec, sera expérimentée à compter d'octobre pour une durée de six mois.** Cette zone bleue prévoit de limiter le stationnement pour encourager les riverains à utiliser leur propriété, afin de remplacer les places par des pistes cyclables. Une réunion avec les habitants sera organisée après cette période d'essai.

Informations pratiques

Quand utiliser votre disque ?

- Du lundi au samedi de 9 h à 12 h et de 14 h à 19 h sauf le dimanche et jours fériés
- Durée maximum de stationnement : 1 h 30



Où se procurer un disque de stationnement ?

Des disques sont disponibles gratuitement (dans la limite des stocks disponibles) à la mairie ou à l'achat dans la grande distribution ou magasins spécialisés dans l'équipement automobile.



Cérémonie d'hommage aux sapeurs-pompiers lors de l'accident du 18 août 1984

Le samedi 14 septembre, au lieu-dit Kérubé, devant la stèle dédiée, une émouvante cérémonie d'hommage a eu lieu en mémoire des deux sapeurs-pompiers décédés, Georges Le Cloerec et Joseph Le Talour, tragiquement disparus en service le 18 août 1984. Appelés à intervenir sur un incendie de landes et de forêt à Brech, ces deux volontaires de la caserne de Plescop ont perdu la vie lorsque leur camion a violemment percuté un arbre et s'est couché sur la chaussée. À cette occasion, une plaque à leur nom, fixée symboliquement sur le camion, a été inaugurée en leur honneur.

Deux nouvelles places au multi accueil



Dans un contexte de pénurie de modes de garde pour les jeunes enfants et des futurs départs en retraite des assistantes maternelles, la ville a entrepris un réaménagement de son multi-accueil cet été. Ces travaux ont permis dès la rentrée de créer deux places supplémentaires. La structure dispose désormais de 18 places, et peut désormais accueillir 24 familles, afin de mieux s'adapter à la demande croissante.

Piste cyclable Vannes - Plescop

Dans le cadre du projet d'aménagement de la section Kerluherne / Sainte-Anne visant à sécuriser la pratique du vélo, une piste cyclable de 1,9 km est en cours de réalisation, portée par Golfe du Morbihan Vannes agglomération.

La réalisation de la piste cyclable Vannes / Plescop nécessite une mise à sens unique de la section Kerchopine / Kerluherne jusqu'au 20 décembre 2024. Les véhicules motorisés seront déviés par la RD779 puis la rue A. Boucicaud, dans le sens Plescop / Vannes.

La voirie reste ouverte aux vélos dans les deux sens en conditions de circulation dégradées, impliquant une grande prudence des cyclistes.

Déchets sauvages : répondez à l'enquête



Bouteilles de verre, sacs et films plastique, cartons, papiers... l'abandon de déchets constitue une pollution environnementale et visuelle néfaste aux habitants. Sur le territoire de l'agglomération, 180 zones de concentration de dépôts sauvages ont été recensées. C'est en collaboration avec les communes que l'agglomération a entrepris un travail pour lutter contre ces déchets sauvages. Afin de déployer un programme d'action global, efficace et adapté, un travail d'enquête est nécessaire pour connaître le ressenti des habitants en termes de propreté des espaces publics.

Pour répondre à l'enquête, rendez-vous sur le site internet de l'agglomération : <https://www.golfedumorbihan-vannesagglomeration.bzh/proprete-urbaine>

Le service Matinéo vous emmène à la gare !

Afin de fluidifier la circulation dans l'agglomération et de faciliter le quotidien des habitants, le réseau Kicéo introduit un nouveau service à la demande. La navette Matinéo, disponible sur réservation, du lundi au vendredi, relie depuis la rentrée Plescop, à la gare de 6h15 à 7h, permettant de prendre les premiers TGV de la matinée.

Service disponible sur réservation au 02 97 01 22 88 (au plus tard la veille de votre déplacement avant 17h).

Les acteurs culturels ont visité le Poulpe !



La visite du chantier du futur espace culturel «Le Poulpe» par les acteurs culturels plescopais et les élus, début juillet, a suscité un enthousiasme palpable. Cette occasion a permis de faire découvrir en avant-première les espaces en cours de travaux, notamment la salle de spectacle, le hall d'exposition et les salles dédiées aux pratiques artistiques.

Depuis l'été, des travaux sont également en cours sur l'extérieur du bâtiment, avec la création de cinquante places de parking.

L'ES Plescop Savate Boxe ouvre des disciplines handisport

L'ES Plescop Savate Boxe, propose une nouvelle section inclusive à travers des cours adaptés aux personnes confrontées à diverses pathologies, y compris les paraplégiques en fauteuil roulant. Les cours incluent la handi-boxe et la canne-fauteuil, ces disciplines étant recommandées pour diverses pathologies et restrictions médicales.



Etat civil

Naissances

- Charlotte DUAY
- Youna GORVAN MASSART
- Malo JEHANNO
- Elyas LEBEAU
- Yssa MAHÉ KPENOU
- Alix PAISTEL GUHUR
- Govani PAUL
- Nina TORRENTS

Décès

- Evelyne DUMESNIL, née LELOUCY
- René FONTAINE
- Claude FOURNIER
- Yvonne LACAILLE, née GARDELLA
- Johann LANDRE
- Alain LAVENTURE
- Emile LE FLOCH
- Alain LE FUR
- Alfred LE RAY
- Jean-Pierre LONAY
- André MOREL
- Jean-Claude VIOLE

Mini tag

L'animation Mini Tag a été organisée le vendredi 7 juin, sur le marché des producteurs. Sous un soleil radieux, les artistes en herbe ont transformé le sol en une galerie d'art avec une trentaine de dessins à la craie. Deux équipes ont été sélectionnées pour représenter Plescop au Grand Tag qui a eu lieu les 29 et 30 juin à Arradon. Bravo à tous les participants !



Jazz in Plescop

Le vendredi 30 août, la 20ème édition de Jazz in Plescop a attiré près de 900 amateurs de jazz, confirmant une fois de plus son succès. Organisé par l'association Jazz O Camélias, l'événement a proposé une soirée mémorable avec la fanfare The Dab'Dixie, Jacky Terrasson et le groupe Multiquarium de Charlier/Sourisse, accompagné de Biréli Lagrène, pour un hommage à Jaco Pastorius.



Jeun' en sport

Samedi 30 juin, dans le cadre de "Jeun' en sport", le complexe sportif et le boulodrome se sont animés avec la présence de 130 jeunes âgés de 5 à 15 ans, prêts à s'initier aux sports proposés par les associations plescopaises. Merci aux associations et au conseil municipal de la jeunesse pour leur implication !

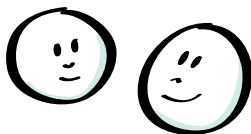


Forum des associations

Samedi 7 septembre, les visiteurs étaient nombreux pour le traditionnel Forum des associations. Un large choix d'activités dans la culture, les arts, la solidarité et le sport était présenté, grâce à la présence d'une quarantaine d'associations et de leurs bénévoles.

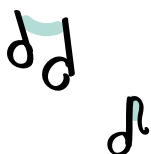


BIENVENUE!



Cérémonie des nouveaux arrivants

Samedi 7 septembre, 25 nouveaux foyers ont participé à la cérémonie des nouveaux arrivants. Originaires des Pays de la Loire, région parisienne, Bretagne, mais aussi de Lille, Marseille, Toulouse ou encore du Portugal, ces nouveaux Plescopais ont été reçus par le Maire et ses adjoints. Cette rencontre a permis de leur présenter la ville, ses services et projets. La cérémonie s'est clôturée autour du verre de l'amitié, permettant de faire connaissance et de répondre à toutes leurs questions.



Multi accueil

La période estivale aura permis au multi accueil de se refaire une beauté ! C'est avec plaisir que les familles ont pu découvrir le nouvel agencement des locaux et sa nouvelle salle de change lors de la reprise du mardi 27 août.

Chacun reprend ses repères et les projets redémarrent progressivement avec l'éveil musical, les ateliers bretons et les rendez-vous avec la médiathèque.

Le thème choisi par l'équipe cette année comme ligne conductrice des projets est « le voyage ». Cela sera l'occasion de mettre en partage les différentes cultures des 24 familles accueillis sur les 18 places dont dispose le multi accueil.



Ecole René Guy Cadou

L'année 2023-2024 s'est terminée avec de belles sorties scolaires (ici, photo des CE1 au village breton Pouffetan). Cette nouvelle année démarre avec un effectif stable de 163 élèves répartis dans 7 classes. Suite au départ en retraite de Mme Messenger, une nouvelle collègue, Mme Nancy Rochard, vient compléter l'équipe. Loicia Nahelou assure cette année la décharge de direction de Mme Perrot.

Comme tous les ans, la police municipale va distribuer aux élèves de CP des surcartables fluorescents pour assurer leur sécurité lors de leurs déplacements entre l'école et la maison !

Bonne rentrée à tous.



Ecole Françoise Dolto

Le 4 septembre dernier, 104 élèves ont retrouvé le chemin de l'école ou réalisé leur toute première rentrée. Cette année, 3 nouvelles enseignantes rejoignent l'équipe : Rozenn Kerroux en classe de Moyenne et Grande Section, Stephy Trocme en classe de MS et GS le vendredi et Marie-Noëlle Meynard assure la décharge de direction les mardis. Alyssia Bracq a également rejoint l'équipe des ATSEMs à mi-temps.

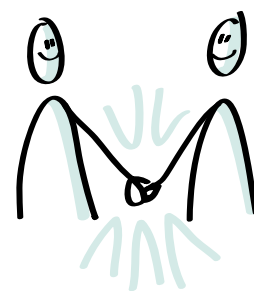
En lien avec la famille German, dont les enfants étaient scolarisés dans les écoles Cadou et Dolto, et qui sont partis en transatlantique, le fil rouge de l'école cette année sera le tour du monde. Chaque période sera consacrée à un continent différent.

Nous avons également renouvelé notre adhésion à l'USEP, fédération sportive scolaire, afin de participer à différentes rencontres au cours de l'année, ainsi qu'aux "Prix des Incorruptibles" et à "École et cinéma".



Ecole Sainte-Anne

Frédéric Olliero a fait sa rentrée en tant que nouveau chef d'établissement à l'école Sainte-Anne. Il arrive à Plescop après 25 années de direction dans des écoles catholiques du Morbihan. Cette année 282 élèves ont également fait leur rentrée dans les 12 classes de l'école. 118 élèves en maternelle et 164 élèves en classes élémentaires, dont 45 en filière bilingue français-breton. Les projets menés cette année auront pour thème commun la nature, l'environnement et le développement durable. Ce thème sera le fil rouge de l'année scolaire et plusieurs animations, interventions et sorties seront menées tout au long de l'année dans chacune des classes.



Helen Keller

Artiste, écrivaine
(1880 - 1968)

« Le meilleur aboutissement de l'éducation est la tolérance. »



Travaux sur la coulée verte

Les travaux d'aménagement d'une piste de mobilité active dans le parc de la Coulée Verte des Jardins du Moustoir, démarrés en septembre, suscitent des réactions. Certains Plescopais s'interrogent sur l'impact environnemental du revêtement, mais une grande majorité accueille favorablement ce projet, espérant une meilleure accessibilité aux cheminements doux pour tous.

Quels sont les objectifs de ces travaux ?

Le programme consiste principalement en la mise en conformité PMR (Personnes à Mobilité Réduite) d'une boucle de randonnée d'environ 1km sur la coulée verte des vallons de Kermaria et des Jardins du Moustoir. Cette boucle est accessible depuis plusieurs points d'accès et parkings publics à proximité immédiate du centre-ville.

- **OBJECTIF 1. Développer une politique d'accessibilité pour tous les Plescopais, sans exclusion.** Cette mise en accessibilité profite non seulement aux personnes en fauteuil roulant ou malvoyantes, mais aussi aux personnes pouvant utiliser des déambulateurs, ainsi qu'aux familles avec de jeunes enfants et aux assistantes maternelles, notamment l'accès aux aires de jeux et à la nature en ville.
- **OBJECTIF 2. Sensibiliser à la sécurité routière** à travers une piste cyclable pédagogique dédiée aux enfants, leur permettant d'apprendre à circuler à vélo en toute sécurité.
- **OBJECTIF 3. Développer les mobilités cyclables et les liaisons interquartiers.** Cette nouvelle piste doit également permettre d'intensifier les déplacements entre les zones résidentielles et le centre-ville. Egalement, elle facilitera les déplacements domicile/travail depuis le centre-ville vers la future piste Vannes/Plescop. Le report modal vers le déplacement à vélo est plus efficace lorsque les revêtements des pistes rendent celles-ci praticables quelle que soit la météo.

Pourquoi l'enrobé comme choix de revêtement ?

Un large consensus existe sur la nécessité de disposer d'un revêtement « dur » et bien roulant, utilisable par tout temps et par tous les usagers. Un revêtement plus souple (exemple : sable ciment) peut provoquer de l'inconfort ou des risques de chutes, réduisant ainsi l'accessibilité et la sécurité des usagers.

Qu'en est-il de la sécurité ?

L'accès sera bien entendu interdit à tous les véhicules motorisés (cyclomoteur, motocyclette). Les infractions constatées seront verbalisées par le policier municipal.



Quel impact sur l'environnement ?

L'impact de l'enrobé sur l'environnement n'est pas aussi négatif que couramment imaginé. Le Centre d'études et d'expertise sur les risques, l'environnement, la mobilité et l'aménagement (Cerema) affirme que **l'enrobé est un matériau inerte qui ne libère pas ses composants chimiques dans l'environnement** : une fois posé, le liant bitumineux n'émet aucun polluant dans l'environnement. Au contraire, le stabilisé renforcé est un matériau pulvérulent, constitué d'un mélange de sable et surtout de ciment, ou de chaux, qui se diffuse dans l'environnement sous forme de poussières. Le ciment, ou la chaux, s'infiltre alors dans les sols et les cours d'eau proches de la voie en stabilisé.

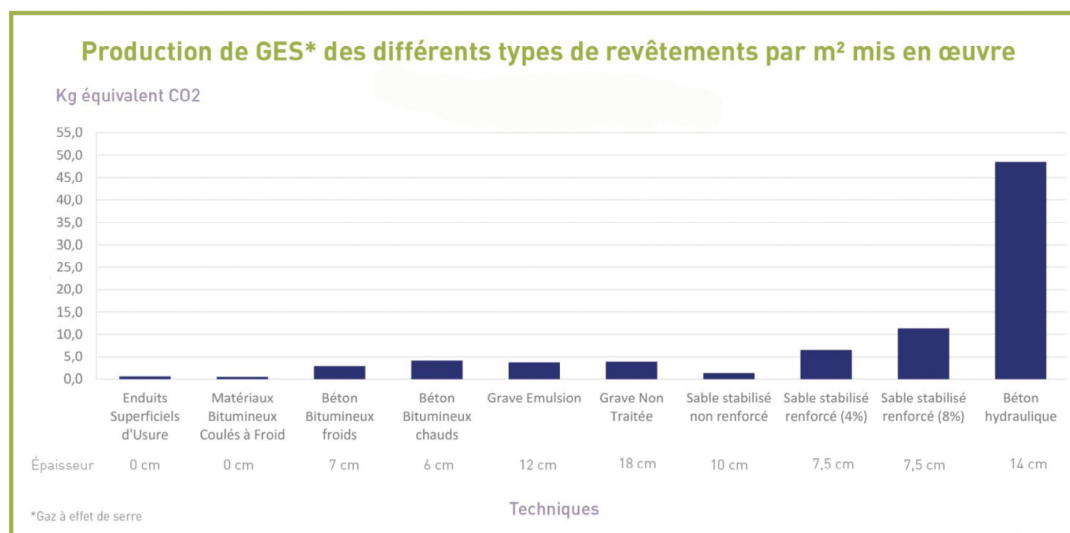
Comment l'environnement du site sera-t-il préservé ?

Plus d'une dizaine de mesures ont été mises en place pour préserver l'environnement pendant et après les travaux, notamment :

- L'utilisation de matériaux non traités pour éviter la pollution du milieu,
- La création d'une cunette (léger fossé) de captage des eaux de ruissellement le long des chemins pour stopper les peu probables risques de pollution,
- La prise en compte des conditions météorologiques favorables pour l'exécution des travaux.

Qu'en est-il du bilan carbone du revêtement ?

Le bilan carbone est également plus favorable à l'enrobé qu'au stabilisé. Les émissions de gaz à effet de serre, la quantité d'eau et de ressources naturelles requises lors de la fabrication et la mise en œuvre des stabilisés sont, en moyenne, plus importantes que pour les enrobés selon une étude menée par le Cerema*. Les revêtements à liants hydrauliques consomment énormément d'énergie lors de leur fabrication, notamment lors de celle de la chaux et du ciment. Par ailleurs, l'enrobé présente un avantage de durabilité dans le temps.



*Source : Économie circulaire des matériaux et ouvrages du BTP – L'analyse de cycle de vie appliquée aux infrastructures de transport – Cerema, 2019. Collection : Références. ISBN : 978-2-37180-385-5

Pose de la première lame de la salle raquettes

Courant septembre, la pose de la première lame de la salle raquettes a réuni le Maire et ses adjoints, partenaires institutionnels et financiers et les associations plescopaises. Cet équipement de 2 900m2 répondra aux besoins des associations sportives de raquettes. L'association ES Tennis de table bénéficiera d'une salle de douze tables, extensibles à seize, adaptée aux entraînements et championnat, ainsi que d'une tribune amovible de 250 places. L'ES Tennis disposera de deux terrains couverts, en complément de ses deux terrains extérieurs. La livraison est estimée à l'automne 2025.

Centre Technique Municipal

À quelques pas de la salle raquettes, les travaux du nouveau Centre Technique Municipal avancent. La charpente a été posée le 23 septembre, marquant une étape clé vers l'achèvement prévu pour le printemps 2025. Ce bâtiment, conçu pour répondre aux besoins d'une ville en plein développement, regroupera une quinzaine d'agents des services bâtiments-logistiques et espaces verts-voiries dans un lieu unique, à proximité des principaux équipements publics.

Le programme Arbenn a démarré

Le programme immobilier Arbenn, qui prévoit 103 logements dans le quartier de Saint-Hamon, a démarré cet été. Conçu de manière écologique et innovante, le projet prévoit l'utilisation de matériaux durables tout en intégrant des énergies renouvelables. Il mise également sur la convivialité en créant des espaces communs. Les terres végétales seront transformées en un théâtre de verdure de 350 places ainsi qu'en un espace vert aux reliefs naturels, offrant des zones propices à la détente.

Pendant la durée du chantier, de nombreux camions empruntent le site. Pour la sécurité des piétons et des cyclistes, des déviations ont été matérialisées.





Park Nevez : sur les traces du passé

Les travaux d'aménagement de la ZAC de Park Nevez ont débuté en septembre après plusieurs années d'attente. Avant le commencement des travaux, une partie de la zone a fait l'objet de fouilles archéologiques menées par l'Institut national de recherches archéologiques préventives (INRAP).

Une équipe de huit archéologues a travaillé sur le site de mars à juillet 2024 pour mener des recherches approfondies. Ces fouilles, réalisées sur une superficie de 5 hectares, ont permis de révéler des traces du passé couvrant différentes époques historiques.

"Pourquoi l'Etat a souhaité prolonger les fouilles archéologiques en 2024 ?"

«Le diagnostic archéologique soumis au Service Régional d'Archéologie a révélé un potentiel significatif pour la période néolithique, encore peu explorée. L'INRAP a été chargé de poursuivre ces recherches, car cette période est souvent mal connue en raison de son ancienneté et des preuves archéologiques limitées. Les découvertes à Park Nevez vont ainsi enrichir les études en archéologie.»

SANDRA SICARD, archéologue à l'INRAP



Les 3 étapes clés



1. Diagnostic archéologique

Rapport sur le potentiel archéologique du site par le Service départemental d'archéologie du Morbihan (SDAM)

Septembre
à octobre
2020



2. Fouilles complémentaires

A partir du rapport de diagnostic réalisé par le SDAM, le Service régional de l'archéologie prescrit une nouvelle intervention visant à fouiller en totalité les vestiges détectés.

Décapage

Début des fouilles complémentaires avec le décapage mécanique de la terre végétale pour révéler les structures sous-jacentes.

Fouilles manuelles

Les archéologues procèdent à des fouilles manuelles pour mettre au jour les artefacts et structures.

Mars à juillet
2024



3. Post-Fouilles (plusieurs années)

Les éléments découverts, tels que des fragments de céramique et les prélèvements de terre, sont analysés en laboratoire pour confirmer les hypothèses formulées sur le terrain. Un rapport final est produit pour enrichir les études scientifiques.

Septembre
2024



Néolithique

**Zone
centrale**



La période néolithique, s'étendant de 5000 à 2200 avant notre ère, marque l'avènement des premières sociétés agricoles sédentaires. Ce changement est caractérisé par l'abandon du mode de vie nomade et l'adoption de pratiques agricoles avancées.

Dans cette période, on estime que les découvertes datent d'environ 6000 ans. Des arbres dessouchés montrent que **les premiers habitants** ont probablement déforesté la zone en abattant des arbres massifs. Cela a créé des dépressions naturelles où ils ont installé des foyers. Ces dépressions ont ensuite préservé des objets archéologiques, principalement des fragments de céramique.

La **céramique** constitue un élément clé pour la datation de l'occupation humaine grâce à leurs formes, décorations et techniques de fabrication spécifiques.

La datation au carbone 14 et l'analyse des sols permettront de confirmer ces hypothèses.

**Age
de bronze**

**Zone
sud**



Situé après la Préhistoire, qui comprend le Néolithique, l'âge du Bronze est appelé aussi « âges des Métaux ».

Marquée par d'importantes avancées, tant technologiques que sociales, cette époque se caractérise par l'usage de la métallurgie du bronze, alliage principalement composé de cuivre et d'étain.

Les archéologues ont découvert par hasard deux tombes datant de plus de 4000 ans avant nos jours, lors d'une investigation réalisée dans deux fossés datés de la période antique du 1er siècle après J.-C., datés à partir de la céramique découverte.

La présence de murets périphériques ont permis de déterminer qu'il s'agissait de **tombes du Bronze ancien**. Chacune des tombes, destinée à une seule personne bénéficiait d'une architecture élaborée, la tombe creusée était recouverte par un cairn (accumulation de blocs en surface) lui-même scellé par un tumulus de terre. Si l'une des tombes offre des dimensions assez classiques pour la période (2.50m de long par 1.30m de large et 0.50m de profondeur), la seconde est hors norme (plus de 3.70m

Qu'ont révélé les fouilles archéologiques ?

Les fouilles archéologiques menées à Park Nevez ont mis en lumière trois périodes clés de l'histoire humaine, réparties à travers le site.

Vue aérienne des deux tombes



de long et 1.70m de large pour 0.80m de profondeur) et possède un muret intérieur qui la divise en deux parties inégales.

La fonction de ce muret est encore mystérieuse et sera étudiée plus en détail lors de la post-fouille, malgré la difficulté causée par la disparition des ossements due à l'acidité des sols. Ces analyses permettront de mieux comprendre les pratiques funéraires de l'époque.

Les échantillons de terre prélevés pourraient encore dévoiler des éléments intéressants (traces animales, florales et de pollen) pour analyser l'environnement de l'époque.

Moyen-âge

Zone nord est



Cette époque a vu l'introduction de nouvelles techniques agricoles telles que la charrue et la rotation des cultures, ce qui a entraîné une augmentation significative de la production alimentaire.

Durant les fouilles, **des traces d'activités humaines médiévales**, datées entre le VIII^e et le Xe siècle après J.-C., ont été découvertes. Plusieurs fours ont été mis au jour dans des enclos délimités par des fossés, lesquels abritaient des activités artisanales. Certains fours ont été identifiés grâce à leur partie inférieure brûlée et aux abondantes traces de charbon présentes à leur surface.

«L'histoire commence ici. Pour beaucoup, l'archéologie évoque des contrées lointaines comme l'Égypte ou la Rome antique. Ici, nous découvrons les premières traces du bourg de Plescop, révélant les riches détails de l'histoire locale !»

SANDRA SICARD, archéologue à l'INRAP

Un four



Un four se distingue des autres par sa construction en encorbellement, avec des dalles posées sur le sol et sur le pourtour. L'une de ces dalles était une meule rotative cassée, qui servait initialement à moudre le grain mais a été réutilisée de manière opportuniste.

Tous ces fours suggèrent une activité métallurgique possible. Cette hypothèse devra toutefois être validée lors de la post-fouille, car aucun métal n'ayant été retrouvé, la nature exacte des activités pratiquées reste ouverte. Un fond de cabane a également été découvert. Bien que ce type de structure soit généralement utilisé pour des activités à mi-hauteur, comme le tissage, la fonction spécifique de cette cabane reste inconnue.

Depuis septembre, les travaux ont démarré

Le terrain a été remis en état pour permettre les travaux d'aménagement de la ZAC de Park Nevez, mais pour les archéologues, le travail est loin d'être terminé. Le travail de terrain ne représente qu'un tiers de la tâche totale, et la période post-fouille durera au moins trois ans. En effet, plus la période étudiée est ancienne, plus il est difficile d'analyser les découvertes et de formuler des réponses aux hypothèses. Un temps de restitution ouvert au grand public se tiendra au printemps 2025.



“ Les fouilles ont occasionné des délais imprévus sur le démarrage des travaux. Cependant des traces de notre histoire ont été mises au jour, qui viennent enrichir les connaissances d'un passé lointain sur ce site. Aujourd'hui, il est important de rappeler que 630 logements seront construits à terme dans un contexte où la demande est très forte dans le pays de Vannes. “

Loïc Le Trionnaire, Maire

CENTRE COMMUNAL D'ACTION SOCIALE

Repas des aînés

Chaque année, en novembre, a lieu le traditionnel repas des aînés qui rassemble plus de 200 Plescopais autour d'un repas convivial. Le repas est ponctué par une animation musicale. Il sera organisé **le dimanche 17 novembre 2024**. Pour participer à ce repas, les Plescopais âgés de 75 ans doivent s'inscrire auprès du CCAS.

Les inscriptions sont ouvertes jusqu'au 3 novembre 2024



Repas intergénérationnel



Les repas intergénérationnels organisés entre les seniors de Plescop et les jeunes des accueils de loisirs rencontrent un franc succès, portés par une ambiance chaleureuse et conviviale, qui fait de ces moments des temps forts appréciés de tous.

Le prochain repas sera organisé le **mercredi 4 décembre 2024**.

Atelier sophrologie

Maud Penpénic, sophrologue, propose une **série d'ateliers de sophrologie dédiés aux seniors**. Ces séances ont pour objectif de promouvoir le bien-être physique et mental à travers des techniques de relaxation et de gestion du stress adaptées à tous.

Ils auront lieu les mercredis 15 novembre, 22 novembre, 29 novembre, 6 décembre et 13 décembre à la salle Alain Le Grand.

Informations et inscriptions

Auprès du Centre Communal d'Action Sociale de Plescop
accueilsocial@plescop.bzh
 02 97 44 44 00

Permanences de vaccination

La maison de santé de Plescop propose des permanences de vaccination de protection contre la grippe et la Covid, réalisées par les professionnels de santé libéraux.

Du 15 octobre au 22 novembre, tous les mardis et vendredis, de 9h30 à 11h30, les Plescopais intéressés peuvent se rendre sans rendez-vous au Bar Allano.

SOLIHA AIS Morbihan

Sous forme associative, SOLIHA AIS Morbihan est une agence immobilière à vocation sociale. Sa mission est d'accompagner les propriétaires dans la recherche de locataire et dans la gestion locative de leur bien. Elle propose des avantages exclusifs :

Pour les propriétaires

- Jusqu'à 65% de réduction d'impôt et des primes pouvant aller jusqu'à 3000 €
- Une équipe pluridisciplinaire vous accorde une attention toute particulière
- Une garantie gratuite contre les éventuels loyers impayés et dégradations locatives
- Un intermédiaire dans vos relations avec le locataire

Pour les locataires

- Un logement à loyer maîtrisé
- Un accompagnement pendant toute la durée de la location
- Le respect de leurs droits et obligations

Informations

auprès de la Maison de Santé,
 par téléphone
 au 06 15 15 57 90.

Informations

Site internet :
www.immomorbihan.soliha.fr
 Tél. : 02 97 40 22 82

SEMAINE OLYMPIQUE



En juin, à l'occasion des Jeux Olympiques et Paralympiques de Paris, les écoles Dolto, Cadou et Sainte-Anne ont participé à une semaine olympique organisée par Delphine Orieroux, éducatrice sportive de la commune.



Environ 550 enfants, dont 200 enfants des classes maternelles et 350 enfants des classes élémentaires ont ainsi pu s'initier au hand fauteuil, au cécifoot (football pour non-voyants), à la boxe, à la lutte, au tennis de table, et au biathlon. Pour les plus petits, découverte de la gymnastique, de la lutte ou encore de l'athlétisme.

Au-delà d'encourager l'exercice physique, cette initiative visait aussi à transmettre les valeurs olympiques de respect, d'esprit d'équipe, d'entraide et le fair-play.

L'ÉTÉ AU SERVICE ENFANCE JEUNESSE



Près de 440 jeunes, âgés de 7 à 17 ans, ont profité des services dédiés à l'enfance et à la jeunesse. Pour les accueils de loisirs, les jeunes ont pu profiter d'ateliers cuisine, d'arts plastiques, sportives et de sorties extérieures (parc d'attraction, activités nautiques).

Près de 90 jeunes sont aussi partis en séjour en Belgique, à Pont-Aven, Guérande et Séné, leur donnant l'occasion d'apprendre à mieux vivre en collectivité, de gagner en confiance en soi, tout en s'amusant.



LES TRANSATS

Depuis une dizaine d'années, les Transats sont devenus un rendez-vous estival incontournable, réunissant de nombreux Plescopais et visiteurs autour de moments musicaux, de danse et de convivialité dans des lieux emblématiques de la commune. Pour cette édition 2024, la chorale perchée dans les arbres, les spectacles de danse, ainsi que le Fest-Noz ont rassemblé petits et grands dans une ambiance festive, sur quatre soirées.



La municipalité remercie les artistes, associations partenaires et bénévoles qui ont contribué à la réussite de cet événement.



dans la VILLE

Nouvelles entreprises

Webapic
Agence web

webapic

Webapic est une agence web spécialisée dans la création de sites internet vitrines et marchands depuis 10 ans. Elle propose également des prestations de référencement naturel et payant afin d'être visibles sur les moteurs de recherche. Elle développe sur mesure certaines demandes spécifiques et propose également un outil CRM adapté aux TPE / PME pour le bon suivi de leur clientèle.

Centre commercial les 3 Soleils - Bât. B, 56890 Plescop
Mail : apic@webapic.com
Tél : 06 74 18 17 98

Trio Paysage
Paysagiste



Fort d'une expérience de 20 ans dans une entreprise de paysage, Fabrice Le Trionnaire a créé sa société en aménagement paysager et terrassement. Il vous accompagne dans la création de vos projets jusqu'à leur réalisation.

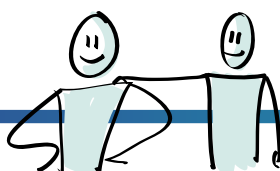
Lieu dit Kérubé, 56890 Plescop
Tél : 06 62 27 46 96
Mail : triopaysage@gmail.com

Théo Darcillon-
Vandekerckhove
Ostéopathe et masseur
kinésithérapeute



Accueil du lundi au samedi pour des consultations d'ostéopathie.

68 avenue du Général de Gaulle
Tél : 07 64 45 45 25



Mission locale du Pays de Vannes : avec les jeunes et les entreprises pour l'emploi !

La mission locale accueille, informe et accompagne les jeunes de 16 à 25 ans vers l'emploi, la formation et l'autonomie.

Elle accompagne vers l'emploi :

- Rédaction d'un CV et de lettres de motivation,
- Préparation pour les entretiens d'embauche,
- Développement du réseau professionnel
- Accès à de nombreuses offres d'emploi

Elle accompagne vers l'autonomie et la formation :

- Construction du projet professionnel
- Découverte des métiers et des secteurs d'activité
- Réalisation de périodes en entreprise

Contact :

Accueil au Loc'h Info Services, à Grand Champ (16 rue Camille Muffat)
Un mardi sur deux, de 13h30 à 17h30
Prise de rendez-vous au 02 97 01 65 40

En savoir plus :

<https://www.mlpvannes.org>

NOVEMBRE

Dimanche 3 novembre

Plays'Hop

Apel École Sainte-Anne
Complexe sportif

Lundi 4 novembre

Don du sang

Salle polyvalente

La prise de rendez-vous est obligatoire et à effectuer sur <https://mon-rdv-dondesang.efs.sante.fr>



Dimanche 11 novembre
Commémoration du 11 novembre 1918

Place Marianne

Trophée Le Bourhis

Savate boxe française
Complexe sportif

Dimanche 17 novembre

Repas des aînés

Salle polyvalente

Dimanche 17, samedi 23 et dimanche 24 novembre

Projections et débats

Médiathèque de Plescop

Projections de films documentaires dans le cadre du Mois du Doc.
Entrée libre et gratuite.
Détails sur www.plescop.bzh.



Dimanche 23 novembre

Représentation de danse

Familles rurales
Espace Le Studer

Lundi 24 novembre

Bal

Dancez à Plescop
Salle polyvalente

DÉCEMBRE

Dimanche 1er décembre

70 ans de l'Amicale

Laïque de Plescop

Salle polyvalente

Samedi 7 décembre

Concert de Noël

Lieu à confirmer

Dimanche 8 décembre

Marché Noël

Place marianne (repli salle polyvalente en cas de pluie)

Dimanche 22 décembre

Bal de Noël

Plescop Country Danses
Salle polyvalente

JANVIER

VENDREDI 10 JANVIER

Cérémonie des vœux à la population

Salle polyvalente

La programmation de la médiathèque (expositions, spectacles, ateliers...) est à retrouver sur le site internet www.plescop.bzh ou en version imprimée à la médiathèque !

Pour connaître les dates de championnats des associations sportives, rendez-vous sur leur site internet :

ESP Basketball : www.espbb.fr
ESP Football : www.es-plescop.footeo.com
ESP Handball : www.plescophandball.fr
ESP Tennis : www.club.fft.fr/tennis.plescop-meucon
ESP Tennis de Table : www.tennis-de-table-plescop.fr

