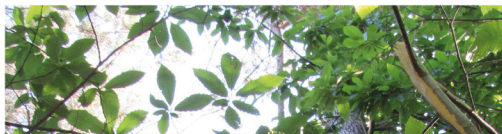


PLESCOP MAG'

AUTOMNE 2023 - ISKAR-AMZER 2023

Grand angle

100 agents au service
de la population



Facile à lire,
la lecture
pour tous

Rencontre avec
Maëlle Rouez

PLE SCOP
PLE KOB

Edito



La plupart des Plescopais, à un moment ou à un autre, a eu recours aux services de la Mairie pour des actes d'état civil, des autorisations d'urbanisme, des demandes d'aides sociales ou encore des inscriptions dans le secteur enfance-jeunesse... A la différence des administrations centrales qui ont tendance à s'éloigner des usagers en modernisant leurs relations avec leurs administrés par le biais de plateformes numériques ou autres outils, la Mairie doit être une collectivité territoriale de proximité, accessible à tous, au service de chacun sans discrimination.

Pour répondre aux diverses attentes des concitoyens, la collectivité a besoin d'Agents territoriaux dotés de nombreuses compétences, dont le statut fait écho aux valeurs fondamentales de la République : l'égalité, le respect, la neutralité, notamment.

L'ensemble du personnel, qu'il ait des fonctions administratives, techniques ou d'animation, a pour mission de mettre en œuvre la politique de l'équipe municipale élue sur un programme.

Au quotidien ces personnels sont donc au service des élus et de la population, parfois en travaillant dans l'ombre mais tous participent au bon fonctionnement des services quels qu'ils soient.

Ce magazine a pour objet de leur donner un coup de projecteur, de faire connaître et valoriser toutes les activités de la collectivité.

Je souhaite à chaque Plescopais de passer un bel automne.

Sommaire

- 03 **Actualités**
- 06 **Retour en images**
- 09 **Facile à lire, la lecture pour tous**
- 10 **100 agents au service de la population**



- 16 **Social**
- 17 **Vie économique**
- 18 **Les échos du conseil municipal**
- 19 **Rencontre**
- 20 **Agenda**

UNE COMMUNE

GOLFE DU MORBIHAN
VANNES AGGLOMERATION



Impression : Imprigraph. Papier 100% recyclé fabriqué en France, labellisé Imprimage Vert. Label Imprimage Vert Papier 100% recyclé, fabriqué en France. **Dépôt légal :** à parution

Correspondants presse Ouest-France : Marie-Laure Coho Douet - 06 28 58 76 79. **Le Télégramme :** Isabelle Duglue - 06 50 86 27 43. **La Gazette du Centre Morbihan :** Marie-Laure Coho Douet - 06 28 58 76 79. **Sport :** Oumar Bah - 02 97 60 63 16 / 06 07 80 70 96

Mairie de Plescop. 2 Place Marianne. www.plescop.bzh
02 97 44 43 44 - accueil@plescop.bzh

**Le Maire, Ar Maer,
Loïc LE TRIONNAIRE**

Crédits Directeur de publication : Loïc Le Trionnaire .
Rédaction : Service communication et les élus . **Photos :** service communication, les élus, les Plescopais, Anthony Rouanet (Les Marcells) **Traduction bretonne :** Office public de la langue bretonne .
Conception : Oz'Idéa . **Distribution :** Jean-Claude Bohelay.

Hommage à Alcime SELARD



Alcime Selard, figure locale qui a marqué la vie de nombreux Plescopais par son altruisme et son engagement, s'est éteint le 20 septembre dernier, à l'âge de 90 ans.

Né en 1933 à Béléan, face à la chapelle, Alcime obtient son CAP de chaudronnier et s'engage dans la Marine Nationale. Il participe à la guerre d'Indochine et devient officier marinier sur le porte-avions Clémenceau, sa carrière militaire se termine à la base Aéronavale de Lann Bihoué.

De retour à la vie civile, il crée en 1967 l'Association Oiseaux Club Vannetais, destinée aux passionnés des oiseaux exotiques. De l'imitation aux chants d'oiseaux, il en fait une de ses spécialités.

Il fonde l'Association de Basket-ball en 1968 et en sera le Président d'Honneur du club continuant d'entraîner des jeunes avec une longévité hors du commun. En 1973, afin de sauvegarder la chapelle Saint-Hamon, alors dans un état de délabrement avancé, il crée l'Association des Amis de la chapelle Saint-Hamon. Pendant de nombreuses années, il anime une équipe de bénévoles qui œuvrent à sa restauration, faisant de ce patrimoine un joyau emblématique de ce quartier. En 1975, il s'associe avec Louis Allano pour la mise en place de l'Entente Sportive plescopaise, qui réunit les associations de football, de basket-ball et le handball.

Puis en 1978, il participe à la création du Club d'Utilité et d'Éducation Canine plescopaise qui organise encore aujourd'hui des concours nationaux. La vie politique de la commune ne lui échappe pas, il est élu au Conseil Municipal de 1977 à 1989 et sera Adjoint au Maire quelques années.



Jusqu'en 2014, il a siégé comme membre du Conseil d'Administration du CCAS.

Parallèlement, en 1986, il est devenu Président du Club du Bon Temps, et ce, pendant 10 ans.

À 80 ans, il a eu à cœur de transmettre son savoir-faire sur le tissage de la ronce et de la paille de seigle, pour en faire des corbeilles et des paniers. Alcime a consacré plus de 50 ans de sa vie au service d'autrui. Sa contribution à la vie sociale, sportive et culturelle de Plescop est d'une valeur inestimable qui mérite un hommage de la municipalité.

Nos pensées vont à son épouse, à ses enfants et ses proches.



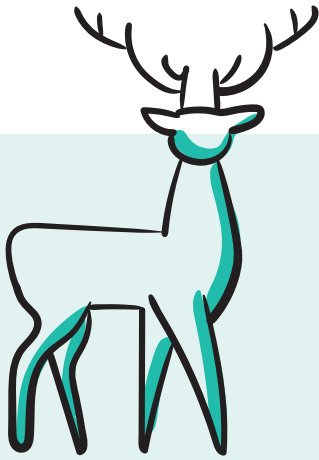
pôle enfance-jeunesse, médiathèque. Cette démarche de sensibilisation et de prévention des cancers vise à favoriser l'arrêt du tabac et à prévenir l'entrée dans le tabagisme des plus jeunes en permettant à chacun d'évoluer dans un espace sans tabac pour la santé de tous.



Les Marceles 2023

L'association « Courir, Marcher pour Donner » organisera la 11^{ème} édition des Marceles à Plescop les 21 et 22 octobre prochain. Les Marceles à Plescop, est une course de 8 km, sans chronométrage, réservée aux hommes, pour la lutte contre les cancers masculins. En 2022, 57.000€ ont été remis pour la recherche et l'accompagnement des malades, soit près de 30€ remis par participant.

Informations et inscriptions sur <https://lesmarcelsaplescop.fr>



Marché de Noël / Téléthon

Le traditionnel Marché de Noël aura lieu le 10 décembre prochain, Place Marianne. Les associations, commerces locaux, et le tant attendu Père Noël ont répondu une nouvelle fois présents. Un orgue de Barbarie, un spectacle d'échassiers jongleurs et une balade à poneys en carriole raviront les petits et les grands. Sur le parking du marché, des animations au profit du Téléthon seront organisées avec la collaboration des associations.

A cette occasion, pour la sécurité de tous, la rue du verger, la rue des marronniers, et la Place Marianne, la Place du marché seront fermées à la circulation.



plescop.bzh PLE COP KOB

Crédit photo : Golfe du Morbihan Vannes

Piste cyclables Vannes-Plescop

Bonne nouvelle pour les férus du deux-roues, les travaux de création de la piste cyclable entre Vannes et Plescop ont débuté en octobre. Ce nouvel itinéraire doux qui reliera le rond-point de Saint-Anne à celui de Kerluherne a été pensé pour offrir un parcours parfaitement sécurisé aux cyclistes sur un axe très emprunté puisque près de 10 000 automobilistes le fréquentent chaque jour ! Outre la piste (5 mètres de large) en elle-même, des passerelles et des giratoires aménagés viendront compléter le tracé et assurer le calme et la sécurité des vélos.



Espaces sans tabac

Suite à la signature d'une convention avec la Ligue contre le cancer du Morbihan, la ville a installé des «Espaces sans tabac», identifiés par des panneaux installés aux abords des lieux fréquentés par les enfants et adolescents : écoles, restaurant scolaire,

La convention entre la ville et La Ligue Contre le Cancer a été signée le 12 septembre, en mairie.

Etat civil

Ils sont arrivés

Jade COUQUE DIRAISON
Élio DALLEST
Nayte DERIGON
Juliette GERMAN
Clara GOAS
Sovita IVA
Ilyana KHALIL
Lilas LE GUILLOU
Diane MÉREL
Diego PILIA
Andréa QUEMIN
Maëlyne ROCHELLE

Ils nous ont quittés

Thierry ALLIO
Marie Agnès AUDIFFRED, née LE ROUX
Marie Yvonne CADORET, née BRUZAC
Jean CAZÉ
Anne Marie COUGOULIC, née FANEN
Germaine DANILO, née MACÉ
Madeleine LAIGO, née EVENO
Eugène LE BLEIN
Félix LE CALONNEC
Daniel LE GARREC
Marcel LE MAIRE
Jean-Claude LE MARHOLLEC

Marie-Josephine LORCY, née JAN
Geneviève LORIC
Louis MAULAVÉ
Charles MONNERAYE
Jacqueline PIZZOGLIO, née DUBOIS
Ginette PLACÉ
Roger ROBIC
Alcime SÉLARD
Lucie SIMONNEAU, née LE MÉTAYER
Roger TUAL
Rebekkah WARD

Transats

De juin à juillet, Plescop a vibré au rythme des soirées Transats. Concerts, fanfare, ateliers ont rassemblé et ravi les spectateurs dans une ambiance joyeuse, festive et de partage. Merci aux associations, artistes et bénévoles qui ont contribué à la réussite des soirées. Rendez-vous l'année prochaine !

Le manoir de Kérango, anciennement résidence d'été des Evêques de Vannes ouvrirait ses portes pour la première fois au public !



Jeun'en sport

140 jeunes, âgés de 5 à 15 ans ont participé à la nouvelle édition de Jeun'en sport, organisé le samedi 1er juillet. Du sport individuel au sport collectif, du sport de combat au jeu de raquette...les associations ont proposé une initiation gratuite aux différentes activités sportives : judo, tennis, basketball, aikido, boxe française, football, pétanque, karaté do, handball, tennis de table, etc. Bravo aux associations participantes et au Conseil Municipal de la Jeunesse pour leur aide à la réussite de cet évènement



Rassemblement républicain

En réponse à l'appel de l'Association des Maires de France, un rassemblement républicain était organisé, le lundi 3 juillet devant la mairie, afin de condamner les actes de violences qui ont traversé le pays fin juin ainsi que les agressions subies par certains élus. Le Maire, ses adjoints et plusieurs élus, étaient aux côtés d'une vingtaine de Plescopais pour la lecture de l'appel à la paix civil et au respect des valeurs civiques et républicaines.



Ecole Sainte-Anne

La communauté éducative de l'école Sainte-Anne est heureuse d'accueillir 290 élèves répartis dans 12 classes (avec filière bilingue), de la Toute Petite Section (à partir de 2 ans) au CM2. Les enfants ont profité de leurs premiers jours de classe pour retrouver leurs copains, leurs copines et les adultes de l'école. Ils ont fait la connaissance de Madame Sylvie Brunel, enseignante en CP-CE1, Madame Pauline Dano, enseignante en CM2, et Madame Anne Vigneron, auxiliaire de vie scolaire. Cette rentrée scolaire est placée sous le signe de l'olympisme et du paralympisme. Dès à présent, nous nous mobilisons autour de l'élan des Jeux pour mettre plus de sport dans le quotidien des jeunes. Le sport en pratique (rugby, natation, vélo, cross, classe de neige...), mais pas que : le sport en culture car son histoire est riche et universelle, mais aussi le sport à travers ses valeurs telles que le respect ou l'inclusion. Belle et fructueuse année scolaire 2023-2024 ! We wish you a pleasant and successful school year ! Ur blead skol frouezhus ha leun a levezne a souetan deoc'h ! Pour l'équipe éducative, Bertrand Rio



Ecole Françoise Dolto

Les élèves ont retrouvé sereinement le chemin de l'école et leurs enseignants le lundi 4 septembre dernier. Cette rentrée est marquée par plusieurs changements dans l'équipe enseignante avec l'arrivée de Madame Aziliz Josse, en charge de la classe bilingue, Madame Florine Moulin, en charge de la classe de MS/GS et Mme Romane Bouaud en charge de la classe de TPS/PS et de la direction. Madame Emmanuelle Kermabon complète l'équipe, en assurant les décharges de temps partiels et de direction dans les classes de TPS/PS, et MS/GS. En partenariat avec l'Association Equalianse, l'équipe enseignante souhaite sensibiliser les élèves à l'importance d'une alimentation saine et d'une activité physique. Ce projet, commencé l'année dernière, sera poursuivi jusqu'en 2025.



Ecole René Guy Cadou

A la fin de l'année scolaire 2022-2023, tous les élèves ont pu profiter d'une belle sortie scolaire : les CP se sont initiés à l'art au Domaine de Kerguennec, les CE1 ont remonté le temps au village de Poul-Fetan, les CE2 ont levé des menhirs et fait du feu au site préhistorique de Monteneuf et les CM1 ont participé à des ateliers au château de Susicinio. Pour clôturer leur scolarité, les CM2 ont pu réaliser leur classe de découverte à Loches. Pour cette rentrée 2023, 171 élèves sont répartis dans 7 classes et la filière « breton » (initiée en maternelle l'an passé) s'installe dans notre école ! Les CP vont également poursuivre leur projet sur l'équilibre alimentaire avec l'association Equalianse. La municipalité a doté l'école d'une classe mobile comportant 12 ordinateurs portables, ce qui va permettre aux élèves de cycle 3 de se familiariser à l'utilisation du traitement de texte et de créer des diaporamas.

Charles Trenet

Poète, auteur-compositeur-interprète, (1913 - 2001)
Extrait de la chanson
"Prenez le temps de chanter"

**"Prenez le temps de chanter,
De rire, de vous amuser.
Tout le monde sait bien
qu'après tout la vie
Est souvent jolie
Quand on la prend du bon côté."**



Forum des associations

Le traditionnel rendez-vous de la rentrée, le forum des associations, s'est déroulé le samedi 2 septembre en présence d'une quarantaine associations, sportives, culturelles, artistiques et solidaires qui ont ponctué la journée par des animations et démonstrations auprès des visiteurs. Ce forum a mis en lumière la diversité et richesse du tissu associatif local.



Cérémonie d'accueil des nouveaux arrivants

Le samedi 2 septembre, s'est déroulée la cérémonie d'accueil des nouveaux arrivants. Une quarantaine de Plescopais ont répondu présent. Après une présentation de la commune et de ses services, par les élus, un verre de l'amitié a permis à tous, d'échanger ensemble avec convivialité.



Multi accueil

En juin, le multi accueil a eu le plaisir de célébrer la fin de l'année scolaire. Les plus petits et les plus grands ont été captivés par le spectacle musical « Sous l'arc-en-ciel » présenté par la compagnie L'Oeuf ou la Poule. Ce temps festif a été suivi d'un goûter, en présence des parents, enfants, invités, et professionnelles de la structure. Le projet « En attendant les cartables » mis en place sur la fin du mois de juin, en partenariat avec les écoles Françoise Dolto et Sainte-Anne, a permis aux enfants les plus âgés, de vivre deux matinées d'éveil dans leurs futures classes avec un temps de repas à la cantine pour appréhender une rentrée sereinement. C'est ainsi que de nouvelles familles sont arrivées à la rentrée. Après une période de familiarisation allant d'une à deux semaines, la séparation a pu se faire en douceur. Les projets redémarrent avec les ateliers bretons, l'éveil musical et bien d'autres surprises.



Happy Culture

Du 8 au 10 septembre, s'est déroulée la 3ème édition d'Happy Culture. Concerts pour tous les goûts musicaux, spectacle de cirque, balade contée, danse, exposition, ont été une nouvelle fois au rendez-vous de cette manifestation dédiée à diversité culturelle.

Facile à lire, la lecture pour tous

Dans la poursuite de la politique d'accessibilité menée par la municipalité, l'offre "Facile à lire" a été déployée à la rentrée à la médiathèque. Plescop sera la première du Pôle Bleu du réseau des médiathèques du Golfe à proposer cette action, et la 6ème aux côtés des 33 médiathèques du territoire de l'agglomération.



Gaëlle Brien

En stage au sein du service Culture pour le déploiement du dispositif et la charge du fonds Dys
Diplômée licence professionnelle des Métiers du livre à l'Université de Rennes 2

Qu'est-ce que l'offre Facile à Lire ?

Il s'agit d'une démarche créée il y a une dizaine d'années par Livre et Lecture en Bretagne, aujourd'hui reprise à l'échelle nationale avec de nombreux partenaires dont le Ministère de la Culture. Elle vise à permettre aux personnes qui ne lisent pas, peu ou plus, en situation d'illettrisme, en apprentissage de la langue française, ou qui veulent simplement découvrir d'autres livres, d'avoir un accès facile aux ouvrages les mieux adaptés à leur besoin pour trouver ou retrouver le plaisir à lire.

Comment cela se concrétise ?

Cet été, la médiathèque a créé un mobilier dédié, facilement identifiable, qui répond à un cahier des charges précis : 50 ouvrages variés minimum, présentés de face et choisis selon certains critères comme le nombre maximum de 200 pages, la présence de peu de personnages, le style d'écriture...Egalement, des animations destinées aux publics éloignés accompagneront cette démarche telles que des rencontres autour des livres, la lecture d'extraits, des débats...En 2025, Plescop pourra également participer au Prix Facile à Lire et animer le vote de la population.

Quels ont été les défis de cette démarche ?

Le premier est de trouver les personnes ciblées par cette démarche, éloignées de la lecture, qui ne sont pas forcément recensées. Pour venir à la rencontre des personnes âgées, les résidences seniors La Chesnaie et Vivéa sont des partenaires précieux. Concernant le public allophone, l'association Plescop Partage Sans Frontières est aussi associée, et a organisé une visite de la médiathèque avec les amis de l'association permettant de leur faire découvrir l'équipement numérique et les documents autour de leurs centres d'intérêts.



Mot de Jérôme Commun

Adjoint à la culture et au patrimoine

« Ce texte est facile à lire. Il s'adresse aux personnes qui sont éloignées de la lecture. Lire permet de comprendre le monde, de rêver et d'ouvrir des portes. La ville de Plescop veut rendre accessible à tous la culture, la musique, la danse, le théâtre, les arts manuels et aussi la lecture. Choisissez le livre facile à lire, qui vous convient à la médiathèque de Plescop. Beau voyage à travers les mots ! »



100 agents au service de la population

Au cœur de chaque municipalité, les services municipaux constituent un pilier essentiel pour assurer le bon fonctionnement des services publics auprès des habitants. Ces services, en contact direct avec l'usager ou dans l'ombre, répondent à une multitude de besoins divers : restauration scolaire, prêt de livres, entretien des espaces publics, travaux des bâtiments, aménagement, état civil, finances... Au total, ce sont près de 100 agents publics qui œuvrent dans le quotidien des Plescopais.

Au 1er septembre 2023, 73 agents sont engagés sur les postes permanents de la Ville (54 temps plein, 19 temps partiel). S'ajoutent à ce chiffre, les contractuels ou intérimaires qui ont apporté leur soutien aux services communaux (besoins temporaires, remplacement ou saisonniers), pour une journée ou sur plusieurs mois pour assurer la continuité du service public.



Le mot du Maire, Loïc Le Trionnaire

«En tant que Maire, je suis le Chef de l'administration communale et donc le supérieur hiérarchique des agents de la Ville. La dimension de la Ville de Plescop, qui atteindra rapidement 7000 habitants, nécessite une structuration autour de plusieurs pôles de compétence faisant appel à des connaissances techniques et des expertises multiples pour aider la municipalité, Maire et Adjoints, à prendre des décisions éclairées. Ces pôles, animés par des cadres, sont placés sous l'autorité de Johanna Mengès, ma Directrice Générale des Services avec laquelle je travaille au quotidien sur tous les dossiers majeurs du mandat. La bonne coordination et la fluidité des relations du binôme Maire / DGS conditionne, in fine, le fonctionnement harmonieux de l'ensemble des Services de la Mairie.»



2 questions à Johanna Mengès, Directrice générale des services

Quels sont les principaux socles communs sur lesquels reposent les compétences et les valeurs des agents ?

La fonction publique territoriale est marquée par une diversité des acteurs et missions : de la propreté urbaine en passant par le service à la personne, l'action culturelle, les travaux, l'aménagement urbain, la commande publique, l'accueil de la population, l'entretien et la maintenance du patrimoine communal, sans oublier toutes les fonctions dites « support » (comptabilités, ressources humaines, etc.), nécessaires à l'exercice de ces missions. Les agents et les élus travaillent main dans la main pour apporter le meilleur service aux Plescopais, afin de satisfaire la diversité de leurs besoins dans le cadre de l'intérêt général.

Quels sont les principaux défis auxquels sont confrontés les agents municipaux dans leur mission de servir la population ?

Les agents municipaux travaillent dans le monde réel, un monde en mutation donc, auquel il faut s'efforcer de s'adapter continuellement. La crise sanitaire de 2020 a d'ailleurs bien mis en évidence la nécessaire adaptabilité des services pour faire face aux besoins urgents des Plescopais. Parmi les grands défis d'aujourd'hui et de demain, je citerai celui de la transition environnementale, qui est majeur et qui doit nous conduire à faire évoluer nos pratiques et nos métiers, celui de l'accompagnement de chacun dans les différentes étapes de la vie ainsi que celui de la lutte contre la fragilisation de notre démocratie. Il s'agira, à notre niveau, d'allier innovation et sens concret, en restant à hauteur humaine : la commune reste le premier échelon, Ô combien vital de proximité et de solidarité, au sein duquel chacun peut faire l'expérience d'un projet de démocratie vivante et apaisée.

• PÔLE •

ADMINISTRATION GÉNÉRALE

Sous l'autorité du Directeur Général Adjoint, ce Pôle participe au fonctionnement fluide et efficace de la municipalité, en faisant la liaison entre les habitants et les services, et en assurant une gestion transversale efficace. Il se compose des services suivants :

Des services supports, composés de 4 agents, contribuent à la réalisation des objectifs publics et politiques fixés par le Maire et le conseil municipal :

Le service Finances/comptabilité

assure un rôle dans la gestion financière et budgétaire de la municipalité : élaboration du budget communal, gestion des dépenses et recettes. Le service veille à une utilisation optimale des ressources publiques. Il assure la liquidation, le suivi, classement et archivage des factures (électricité, eau, gaz, fournitures administratives et scolaires, carburant, etc.) Il réalise aussi des tableaux de bord analytiques permettant de suivre l'évolution de certaines activités, services ou consommations.

Le service Ressources Humaines

procède à la gestion administrative et financière du personnel : gestion de la paie et des contrats, des carrières, du temps de travail, du recrutement, etc. Il met en œuvre la politique de ressources humaines axée autour d'une gestion prévisionnelle des emplois et des compétences.

Le service Communication

par de multiples supports d'information (magazine municipal, application mobile, site internet, réseaux sociaux, affichage, etc.), informe la population sur la vie locale, les décisions municipales et répond aux besoins de communication des services. Il participe également à l'organisation d'événements (Marché de Noël, Fête du terroir), sous l'égide de Jacqueline Guillotin, adjointe à la démocratie, vie des quartiers, communication et citoyenneté.

Accueil et services à la population

2 agentes sont chargées de l'accueil physique et téléphonique du public en mairie pour l'ensemble des services (renseignements, mise en relation,...). Elles assurent également la gestion des demandes liées à l'état civil et à la population (naissances, décès, mariages, demandes d'actes divers, etc.). Le service contribue enfin à la gestion des listes électorales (demandes d'inscription, mise à jour des fichiers, cartes électorales) et à l'organisation des divers scrutins.

De la préparation du budget à son exécution

La mobilisation des agents publics est conséquente lors de la préparation du budget communal, mené par le Maire et son exécutif. Le service Finances a pour rôle de rassembler des diverses données : les informations résultant des orientations définies par le Conseil Municipal, suite au débat d'orientation budgétaire, les informations issues de la comptabilité des dépenses engagées en cours d'engagement, et enfin les informations communiquées par les services de l'Etat, notamment sur les dotations. Ce processus se déroule sur plusieurs mois et mobilise les élus et l'ensemble des pôles. La Direction et le service Finances sont ainsi chefs de file afin de mettre en œuvre les décisions politiques dans un souci de respect des deniers publics et des procédures réglementaires.



PÔLE SOLIDARITÉ ET FAMILLES •

Le pôle solidarité et famille est le pôle le plus important en termes de diversité de services à la population et d'agents. Ces services consistent à accompagner l'enfant, dès le plus jeune âge, jusqu'aux personnes âgées ou fragilisées. Le pôle suit les lignes politiques, sociales, solidaires et éducatives émises par l'équipe municipale, sous l'égide des adjoints concernés : Jean-Louis Luron, adjoint à l'enfance, la jeunesse et à l'éducation et Françoise Fourier, adjointe à l'action sociale, la solidarité, l'emploi et aux services publics.

Il est composé des services suivants :

Le Multi accueil

9 agents*, accueillent et veillent au bien-être et à l'épanouissement des enfants en bas âge, de 0 à 4 ans au sein de la Maison de l'Enfant. Les agents accompagnent les enfants dans leurs premiers apprentissages en favorisant la sociabilisation, l'éveil et le développement global de l'enfant. L'accueil a lieu du lundi au vendredi de 7h30 à 18h30.

Le service enfance jeunesse

En période scolaire

- **Le service périscolaire** mobilise 16 agents qui accueillent, encadrent et organisent des activités pour les enfants, en dehors des heures de l'école à partir de 7h30 jusqu'à 19h.
- **Le service affaires scolaires** se charge de la liaison entre les écoles et les services municipaux, gère les 4 agents territoriaux spécialisés des écoles maternelles (ATSEMS).

- **Môm en sports** (4/6 ans) est une action portée par une éducatrice sportive de la ville, en lien avec des bénévoles pour faire découvrir tous types de sports.
- **L'espace jeunes** (11/17 ans) est un service ouvert le mardi et vendredi en soirée et le mercredi après midi.

En période de vacances scolaires

- **La Ville propose 3 accueils collectifs de mineurs** : les Ples'copains (6/9ans), Sports et Loisirs (10/13 ans), Môm'en sport (4/6ans), action portée par une éducatrice sportive de la ville, en lien avec des bénévoles pour faire découvrir tous types de sports, et l'Espace Jeunes (11/17ans), qui organisent des activités aux jeunes Plescopais sur le temps extrascolaire, lors des vacances scolaires et mercredis.
- **Des séjours** pour l'ensemble des enfants des accueils collectifs de mineurs et qui sont organisés et préparés par la direction du service enfance jeunesse.

Toute l'année

La restauration : 4 agents composent l'équipe de production. Que ce soit pour le multi accueil, les pauses méridiennes sur les temps scolaires et extrascolaires, ou le portage de repas à domicile pour les personnes âgées, ils peuvent préparer jusqu'à 520 repas par jour. L'équipe veille à la préparation et au service du repas et à l'équilibre alimentaire. Des agents d'animation encadrent les enfants sur les différentes cours (restaurant scolaire et écoles) tandis que 17 agents assurent le service à table pour les enfants accueillis le midi au sein des locaux du restaurant scolaire.

** Le nombre d'agents correspond au nombre de personnes contribuant à la bonne marche habituelle des services certaines peuvent partager leur temps de travail sur plusieurs fonctions.*

Chiffres clés

49%

du budget communal est dédié à la charge du personnel

23

L'année dernière, en 2022, la Ville a accueilli 23 stagiaires (collégiens, BAFA, étudiants, dont une étudiante allemande) afin d'accompagner leur formation.

4

Les services municipaux sont structurés en 4 Pôles : Direction et Administration Générale, Solidarité et Famille, Aménagement, Patrimoine et Développement Durable, Culture. **S'ajoutent à ces 4 pôles, les services de Police Municipale et de Communication.**



Le service social

- **3 agentes ont des missions dédiées au soutien et à l'assistance des personnes en difficulté sociales et/ou économiques**, à l'information aux droits et aux prestations, à l'inscription pour l'accès au logement social, à l'inclusion numérique, à la domiciliation...Le service social met en œuvre les actions et orientations du conseil d'administration du CCAS et de la commission Action sociale, solidarité, emplois et services. Les thématiques phares sont notamment la lutte contre l'isolement social, en lien avec des bénévoles plescopais et des volontaires en service civique, les animations en faveur du public âgé, etc.
- **3 agentes participent à la livraison de repas** en liaison chaude pour les personnes âgées bénéficiaires du service du CCAS du service de portage de repas à domicile.

Renforcer les liens intergénérationnels, un objectif du Pôle Solidarité et Famille

Depuis 2023, le Pôle Solidarité et Famille œuvre à la réalisation d'actions en faveur de l'intergénérationnel. Les personnes âgées isolées suivies par le CCAS et les jeunes de l'accueil périscolaire et/ou des accueils de loisirs se sont rencontrés tout au long de l'année lors de journées dédiées à l'intergénérationnel. Cette initiative a rencontré un franc succès auprès des deux publics. Les jeunes apprennent ainsi à écouter, à respecter et à interagir avec des personnes d'une génération différente, ce qui favorise leur compréhension de la diversité. Pour les seniors, cette parenthèse joyeuse permet de se sociabiliser et de rompre avec l'isolement social.

• PÔLE •

POLICE MUNICIPALE

Créée en 2019, la police municipale est placée directement sous l'autorité du Maire. Elle a pour missions d'améliorer la sécurité de la ville et de prévenir les troubles à l'ordre public. Ses missions principales sont les suivantes :

- Prévention et sécurité : sortie des écoles, sécurisation des manifestations organisées sur le domaine public, police de la route (stationnement, contrôles de vitesse),
- Vigilancia à la tranquillité publique,
- Sensibilisation à la sécurité routière : vitesse, stationnement...

Lutte contre les incivilités (dépôts sauvages), Prévention de la délinquance, Respect et conformité des règles d'urbanisme. La police municipale travaille en lien étroit avec la gendarmerie nationale. Une convention de partenariat a par ailleurs été signée avec la police municipale de Grand Champ afin de mutualiser les actions et les matériels dans l'exercice de leurs missions.

Zoom sur la pédagogie

La Ville s'engage dans la mise en place d'une politique pédagogique pour l'enfance et la jeunesse,

en renforçant le rôle de la police municipale comme coordinateur d'actions. Des actions concrètes et adaptées aux besoins des jeunes Plescopais rythment l'année : sensibilisation aux dangers d'internet, sensibilisation aux déplacements piétons et au respect du Code de la route, contrôle des équipements obligatoires sur les vélos et motocycles auprès des collégiens...





• PÔLE •

AMÉNAGEMENT, PATRIMOINE ET DÉVELOPPEMENT DURABLE

Le Pôle Aménagement, Patrimoine et Développement Durable intervient sur l'aménagement territorial de la ville et sur la vie associative, en suivant la feuille de route de l'équipe municipale, et notamment de Bernard Danet, adjoint à l'urbanisme, aux travaux, au cadre de vie et à la mobilité et de Serge Le Neillon, adjoint à la vie associative et au sport. Il se compose des services suivants :

Bâtiments logistiques

5 agents sont dédiés à la maintenance des bâtiments publics, à la coordination avec les entreprises et intervenants extérieurs, à l'aide logistique apportée aux associations dans le cadre de manifestations. Les agents disposent de compétences techniques variées : électriques, menuiseries...

Secrétariat des associations

Une agente est en charge de l'accueil des associations, de la gestion des salles communales, et de la coordination logistique événementielle.

Espaces verts voiries

9 agents sont chargés de l'entretien et de la préservation des espaces verts de la ville. Ils veillent à maintenir l'environnement urbain attrayant et accessible. Ils assurent l'entretien et veillent à la santé du patrimoine vert, tout en respectant un plan de gestion différenciée et raisonnée, en accord avec les fondamentaux de la biodiversité, Plescop a été distinguée par la région Bretagne dans le cadre du prix Zero Phyto Durable. Ils participent à la mise en œuvre de la politique environnementale. Plescop candidate actuellement pour l'obtention d'une troisième Fleur dans le cadre du label Villes et Villages Fleuris.

Aménagement

2 agents ont pour missions de veiller au développement harmonieux de la ville dans le cadre des règles d'urbanisme. Autorisation de travaux, aménagement des espaces publics, voirie, gestion du patrimoine foncier, coordination des projets d'aménagement, gestion administrative...

Entretien

9 agents assurent la propreté et l'entretien des différents locaux de la ville (écoles, centres de loisirs, ateliers municipaux, mairie, médiathèque, restaurant scolaire, salles communales...), afin d'offrir un environnement agréable et fonctionnel aux usagers, en veillant au respect des normes de sécurité et d'hygiène.

Des agents et élus, acteurs du développement urbain

La qualité et la préservation urbaine sont des enjeux majeurs dans le cadre de la politique d'aménagement de la municipalité. Dans ce cadre, en lien étroit avec la Direction Générale, les agents publics du Pôle Aménagement ont un rôle important dans le respect des pratiques respectueuses de l'environnement, et sur l'aménagement du foncier face au défi du logement pour tous et de raréfaction du foncier.

Lorsque la ville est maître d'ouvrage, le service veille à la réalisation de multiples missions : coordination de projet, marchés publics, analyse budgétaire/recherche de subventions, démarches administratives, suivi de l'exécution des travaux...toujours dans le but de veiller à une utilisation optimale du foncier qui répond aux enjeux environnementaux, économiques et sociaux.

Les Plescopais sont situés au cœur des réflexions, et sont associés lors de réunions publiques et ateliers organisés, comme dans le cadre de la révision du Plan Local d'Urbanisme ou le projet du quartier Saint-Hamon.

• PÔLE • • CULTURE •

Chiffres clés

Le Pôle Culture compte 3 agentes, qui mettent en œuvre la politique culturelle de la ville et poursuivent les missions de promotion et d'accès à la culture pour tous en coordination avec Jérôme Commun, adjoint à la culture et au patrimoine.

La médiathèque en est aujourd'hui la structure phare et met en œuvre les missions suivantes :

- Proposer et enrichir un fond documentaire diversifié (livres pour adultes et enfants, cd, dvds...),
- Animer la vie culturelle en proposant des temps forts tout au long de l'année : ateliers, animations, expositions,
- Promouvoir la lecture auprès du jeune public, en collaborant avec les assistants maternels, les écoles et le multi-accueil.



Dans le cadre de la politique culturelle municipale, le pôle assure également diverses actions, dont la programmation et la coordination des événements municipaux (Happy culture, les Transats) conduits avec l'objectif de valoriser les talents locaux, l'ouverture sur le monde et l'accès à la culture pour le plus grand nombre.

L'Espace Culturel

Le futur Espace Culturel donnera un nouvel élan au Pôle Culture, en réorganisant le fonctionnement et les missions du Pôle, permettant ainsi à la culture et à la création, de se développer dans un lieu adapté et de qualité, en cœur de ville. Si les travaux en sont au commencement, les élus, associations, les Plescopais volontaires et les services municipaux planchent depuis la genèse du projet sur la conception et au fonctionnement de ce nouvel espace au service du territoire.

Et si vous deveniez bénévole ?

Les bénévoles jouent un rôle essentiel dans la vie de la médiathèque. Leurs missions sont variées : accueil du public, remise en rayon, prêt et retour...Si vous avez des disponibilités, êtes à l'aise avec l'outil informatique et désireux de contribuer à la vie de la structure, faites-vous connaître à l'accueil de la médiathèque !



CENTRE COMMUNAL D'ACTION SOCIALE

Les aides pour payer ses factures d'énergie



Le chèque énergie

Généralisé en 2018, le chèque énergie est une aide versée, sous conditions de ressources, pour le paiement des factures d'énergie, l'achat de combustible et certains travaux énergétiques. En 2023, son montant peut varier entre 48 € et 277 € par an, il pourra être utilisé jusqu'au 31 mars 2024.

Comment l'utiliser ?

Il vous permettra de régler soit :

- vos factures d'énergie liées au logement (électricité, gaz, fioul domestique, bois...),
- vos charges de chauffage incluses dans la redevance si vous êtes locataire d'un logement-foyer conventionné à l'APL,
- certaines de vos dépenses liées à la rénovation énergétique du logement.

Quelles démarches pour l'obtenir ?

Si vous êtes éligible, vous n'avez aucune démarche à faire. Vous recevrez automatiquement votre chèque énergie par courrier, à la dernière adresse indiquée à l'administration fiscale.

L'aide du Fond Energie Eau

Le Conseil départemental du Morbihan soutient les personnes en difficultés par l'intermédiaire du Fonds de solidarité pour le logement (FSL). Si vous avez rencontré une difficulté dans le paiement de vos charges d'énergie ou d'eau, sous critère de ressources, une aide peut vous être attribuée pour vous permettre de surmonter cette difficulté.



**Informations auprès
du CCAS de Plescop :**
02 97 44 44 00
accueilsocial@plescop.bzh

Repas des aînés

Le CCAS invite les personnes âgées de 74 ans et plus au traditionnel repas des aînés. Il se tiendra cette année le dimanche 19 novembre. Ce repas est une occasion de se trouver dans un cadre chaleureux et festif et de partager des moments d'échanges et de joie.

Si vous n'avez pas reçu d'invitation, merci de contacter le CCAS au 02 97 44 44 00 ou par mail à accueil@plescop.bzh



dans la VILLE

Nouvelles entreprises



Distillerie du Morbihan

Distillation artisanale de gin dans la grande tradition du London Dry Gin. Commercialisation, cave à vin, épicerie fine, bar et restaurants, et vente à emporter directement à la distillerie, courant 2024.

1 rue des Frères Lumière, 56890 Plescop

Tél : 02 97 67 01 26

Mail : distillerie@56gin.com

Site internet : www.gin56.com

Instagram : @gin56_officiel

Crédit photo : Pierre BAELEN

L'abus d'alcool est dangereux pour la santé. À consommer avec modération



BSN Habitat

Maître d'œuvre

Plans personnalisés, constructions, neuves, rénovations ou extensions, l'équipe de BSN Habitat vous accompagne dans votre projet. Du dépôt de permis de construire au suivi de chantier jusqu'à la livraison, l'entreprise est à l'écoute pour faire bénéficier de son réseau d'artisans.

Centre commercial des 3 Soleils, Zone de Tréhuinec, Bâtiment C, 56890 Plescop

Tél : 06 58 00 71 58

Mail : s.boisson@bsnhabitat.com

Facebook et Instagram : @BsnHabitat



Perfecto Couscous

Restauration

Perfecto Couscous propose des couscous, gâteaux, salades et sandwich de type méditerranéen. Sur place ou à emporter. Service de livraison à venir.

3 rue de la République,

56890 Plescop

Tél : 02 97 60 09 20

Site internet : <https://perfecto-couscous-plescop.eatbu.com/>



Muriel Berthélémy

Sophrologue

Technique douce et positive adaptée aux adultes et aux enfants, la sophrologie aide à mieux gérer le quotidien et ses émotions : préparation à l'accouchement, à un examen, se libérer de ses phobies, de ses addictions, améliorer la qualité du sommeil...

1 rue Kerubé, 56890 Plescop

Tél : 06 12 80 04 44

Mail : sophrologue@muriel-barthelemy.fr

Site internet : www.muriel-barthelemy.fr

Marché des producteurs : pour consommer local

Le marché des producteurs se tient chaque vendredi de 16h30 à 19h30, place du marché. Vous y découvrirez une variété de produits locaux et d'entreprises locales : légumes et fruits frais, crêpes et galettes, plats à emporter, fleurs, miel, viandes, fromages, bougies, service de réparation de vélo, fleuriste et affûteur-rémouleur.



C'EST VOTÉ

Urbanisme

Centre-culturel, avenue de Gaulle
Acquisition d'une partie de la parcelle AB n°137, propriété de la SCI LIVOUDRAY

Dans le cadre de l'aménagement du futur centre-culturel de Plescop et notamment de ses abords (espaces verts, parkings, ...), la commune a fait l'acquisition d'une partie de la parcelle AB n°137 dont la SCI Livoudray est propriétaire. Cette emprise, d'une superficie d'environ 160 m², jouxte le projet de centre-culturel et est marquée par la présence d'un bâtiment léger en tôle. La commune prendra en charge son éventuelle démolition et désamiantage. La SCI Livoudray, représentée par M. Mickael MARTIN, a donné son accord pour une cession au prix de 200 € le m². La commune prendra également à sa charge les frais de notaire afférents au dossier.

Cadre de vie

Contrat de partenariat avec Morbihan Energies pour le pilotage de l'éclairage public au service des réseaux électrique en cas d'alertes « Ecowatt »

Pour aider à une consommation responsable de l'électricité, RTE - gestionnaire du réseau français de transport d'électricité -, en partenariat avec l'ADEME ont lancé « Ecowatt », dispositif citoyen de pilotage du système électrique. La demande d'électricité est la plus forte les soirs d'hiver vers 19h, soit à un horaire où l'éclairage public est en fonctionnement sur tout le territoire. Durant certains pics de froid, la demande en électricité est telle que le réseau doit faire l'objet de délestage. L'éclairage public, par le biais de diminutions du niveau d'éclairement ou de coupures, est une source d'économie ponctuelle

potentielle de consommation, à ce jour peu exploitée. Or, l'éclairage public, s'il est équipé d'un système de télégestion, peut, à la demande, jouer un rôle de tampon de la consommation électrique, en modérant ponctuellement son utilisation.

La commune de Plescop et Morbihan Energies expérimenteront un nouveau dispositif éco-geste permettant le pilotage de l'éclairage public.

Deux quartiers résidentiels de la commune (quartier de Kermaria-Clos du bois / Route de Ploeren entre le Couëdic et Kerzu ainsi qu'une partie des jardins du Moustoir : Mandela, Voltaire, Rosa Parks et Sophie Scholl) vont être équipés d'horloges connectées (financement intégral par Morbihan Energies) permettant d'abaisser ou de couper l'éclairage public. Ainsi, Morbihan Energies pour éteindre ou abaisser l'éclairage public, au nom et pour le compte de la commune exclusivement pendant la durée d'une alerte rouge Ecowatt.

Urbanisme

Moulin du Duc – Approbation d'une convention de passage piéton sur la propriété de M. et Mme BÉDIER

Dans le cadre du développement des cheminements doux, la municipalité, aidé par les riverains, a mis en place la boucle de Kerhostin, d'1,5 km. Dans le cadre de la continuité du chemin piéton vers la commune de Grand-Champ, une convention de passage sur la propriété de M. et Mme Bédier a été signée. Cette convention précise les conditions dans lesquelles les propriétaires (M. et Mme Bédier), des parcelles A n°101, 291, 295, 137 et 138, autorisent la commune à aménager un passage sécurisé pour les randonneurs qui souhaiteraient emprunter le chemin.

Développement durable

Adhésion à la mission de conseil en économie partagé (CEP) de Golfe du Morbihan-Vannes Agglomération

Le « Conseil en énergie partagé » (CEP) est un service qui consiste à partager les compétences en énergie d'un technicien spécialisé. Il permet aux collectivités n'ayant pas les ressources internes suffisantes d'agir concrètement sur la gestion de leur patrimoine en mettant en place une politique énergétique sur leur territoire.

Les missions principales du CEP sont d'assurer le suivi et l'analyse des consommations de fluides, notamment au travers d'un bilan énergétique annuel (consommations, émissions de CO2, préconisations d'actions ou de travaux), d'assurer des diagnostics thermiques de bâtiments, et d'accompagner des projets de construction neuve ou de rénovation sur l'aspect énergétique.

Dans le contexte de hausse de consommation et d'augmentation des coûts énergétiques, Golfe du Morbihan – Vannes Agglomération continue de proposer à l'ensemble des communes du territoire la mission du Conseil en Energie Partagé de manière libre et gratuite sous condition d'une convention.

La convention prend effet jusqu'au 31/12/2025.



Maëlle Rouez est Plescopaise depuis 2016, et exerce la profession d'assistante vétérinaire tout en poursuivant sa passion pour l'écriture. Bercée par la littérature, notamment les poèmes d'Arthur Rimbaud depuis ses années de lycée, elle a pu concrétiser sa passion en publiant, à l'âge de 28 ans, son premier roman "Lynn Woods".

Lynn Wood allie à la fois la romance, le thriller, mais aussi l'ésotérisme et la spiritualité. Pourquoi ces inspirations ?

Le décès de mon père à l'âge de 9 ans, a forgé la personne que je suis aujourd'hui. J'ai été très vite curieuse et ouverte aux questionnements sur la mort, l'au-delà. J'ai nourri ma curiosité au fil des années et cette ouverture rythme aujourd'hui pleinement ma vie. Lynn Woods aborde l'au-delà, les prémonitions, la mort et interpelle les lecteurs. Mon objectif était qu'à la fin de la lecture du livre, les lecteurs s'interrogent "Et si c'était possible ?".

La suite est-elle d'actualité ?

Pour répondre aux questions suscitées dans le premier tome, je peux annoncer que le deuxième tome sera publié en février 2024. Le Premier tome du cycle Lynn Woods est un projet qui a mis 7 ans à voir le jour, j'avais 18 ans lorsque j'en ai commencé l'écriture. Depuis il a muri, a été repensé dans son intégralité, a été agrémenté de mes rencontres et détails du quotidien. Ce deuxième tome sera plus riche, enrichi par ma maturité et mon travail de recherche, et avec une maturité d'écriture également.

Vous avez eu le privilège d'exposer au salon du livre de Vannes, racontez-nous...

C'était une journée incroyable ! J'ai candidaté, comme de nombreux écrivains, mais je ne m'attendais pas à être retenue. C'était une parfaite occasion pour rencontrer les lecteurs plescopais et d'ailleurs, d'échanger avec eux sur leur lecture. Mes yeux brillent encore à l'idée de m'être retrouvée au milieu de tous ces grands écrivains.

Rencontre avec...
Maëlle Rouez
écrivaine



Avez-vous un message aux Plescopais ?

Je remercie chaque lecteur pour leur retour chaleureux. J'ai créé ce livre en autoédition, et me suis chargée de tout le processus de création, de l'écriture, au graphisme et choix d'impression. C'était un long travail, qui m'a valu des nuits d'insomnie mais je suis fière d'avoir persévéré pour ce résultat.

Je dirai aux Plescopais, que, peu importe ses ambitions, il ne faut rien lâcher. Le premier tome a mûri pendant près de 7 ans, j'ai rencontré des hauts et des bas, mais aujourd'hui, je peux savourer chaque instant, en participant à de nombreux événements et en rencontrant les lecteurs de tous horizons.

Le livre "Lynn Woods" est disponible à l'achat au Bar à Blabla, des Feuilles et des Hiboux, les espaces culturels des grandes surfaces, la librairie l'Archipel des Mots et en ligne sur le site internet : www.maellerouez.wixsite.com

OCTOBRE

Samedi 21 et dimanche 22 octobre

Les Marceles

Par Courir, marcher pour donner

Dimanche 29 octobre
Vide-greniers

par l'Amicale Laïque de Plescop

Du 24 octobre au 24 novembre

Permanence vaccination (grippe, covid)

Par Plescop Santé

10h à 12h, salle Arvor

Du 24 octobre au 18 novembre

Exposition

Médiathèque

Planches originales d'«Ar Bed All» de l'auteur-illustrateur Hugues Mahoas

Samedi 28 octobre

Atelier d'illustration

autour des romans «Ar Bed All» de l'auteur-illustrateur Hugues Mahoas

A partir de 8 ans • Gratuit • Sur inscription

Séances de dédicaces

à partir de 16h, en partenariat avec la librairie Le Silence de la Mer

Médiathèque de Plescop

NOVEMBRE

Samedi 4 novembre, dimanche 5 et 19 novembre

Mois du film documentaire

Chaque dimanche de novembre, la médiathèque ouvre ses portes pour mettre le film documentaire à l'honneur !

Entrée libre - 17h - Médiathèque

Mardi 5 novembre

Animation

Par Plescop Autour Du Monde
Espace Le Studer

Samedi 11 novembre

Cérémonie commémorative de l'Armistice de 1918

Place Marianne

Trophée Le Bourhis

Par ESP Savate boxe française
Complexe sportif

Dimanche 12 novembre

Spectacle

Par Théâtre à Plescop

Complexe sportif

Dimanche 19 novembre

Repas des aînés

Salle polyvalente

Dimanche 26 novembre

Bal annuel

Par Dansez à Plescop

Salle polyvalente

Mercredi 29 novembre

Tournoi de pétanque

au profit du Téléthon

Jeudi 30 novembre

Concours belote

Par le Club du bon temps

Espace Le Studer

DECEMBRE

Tout le mois

Exposition à la médiathèque

«Un Petit Corbeau au Lac Yishihama»

Samedi 2 décembre

Atelier d'illustration

10h - A partir de 4 ans • Gratuit •

Sur inscription

Médiathèque

Tournoi de boules bretonnes

au profit du Téléthon

Jeudi 7 décembre

Concours belote

Par le Club du bon temps

Espace Le Studer

Samedi 9 décembre

Atelier d'imagination

14h

Duo parent/enfant • A partir de 6 ans • Gratuit • Sur inscription

Médiathèque

Dimanche 10 décembre

Marché de Noël

Téléthon

Place Marianne et Place du marché

Dimanche 17 décembre

Bal Country

Par Plescop Country Danses

Salle polyvalente

Samedi 16 décembre

Tournoi de Noël

Par ESP Handball

Complexe sportif

Spectacle "Un Noël en forêt"

De 0 à 5 ans • Gratuit • Sur inscription

Médiathèque

JANVIER

Vendredi 5 janvier

Cérémonie des vœux du Maire

Salle polyvalente

Pour connaître les dates de championnats des associations sportives, rendez-vous sur leur site internet :

ESP Basket Ball : <https://esppbb.fr>

ESP Football :

<https://es-plescop.footeo.com/>

ESP Tennis de Table : <https://www.tennis-de-table-plescop.fr>

ESP Handball :

www.plescophandball.fr

ESP Tennis : <https://www.tennis-de-table-plescop.fr>

