

PLESCOP MAG'

N°3 . HIVER 2022 - GOAÑV 2022



Grand angle

Espace Culturel : bilan
de la démarche participative

Retour sur la
réunion aux Jardins
du Moustoir

Rencontre
avec
Patrice Noël

PLE COP
PLE KOB

Edito



Chères Plescopaises,
Chers Plescopais,
Pour la deuxième année consécutive, la pandémie ne m'a pas permis de vous offrir mes vœux publiquement, moment pourtant privilégié pour revenir sur les évènements de l'année écoulée et présenter les projets à venir de l'équipe municipale ; je le regrette profondément.
Dans ce contexte de crise, nous nous devons de porter une attention particulière à nos concitoyens âgés ou isolés. A Plescop, la solidarité n'est pas un vain mot, chaque personne susceptible de recevoir une aide a été contactée par l'un des membres du CCAS. Les personnels administratifs ont aussi apporté une aide précieuse dans leur accompagnement.
Nous avons eu, aussi, à cœur que nos jeunes puissent reprendre des activités de loisirs collectifs, les associations, que je salue pour leur vitalité, ont également tenu un rôle essentiel.
L'an prochain deux grands projets vont voir le jour : l'espace culturel et la salle de sport de raquette, deux équipements attendus de longue date par leurs futurs utilisateurs. Ces investissements permettront de désengorger la salle polyvalente qui retrouvera sa vocation d'origine. Bien d'autres projets, feront l'objet d'une communication spécifique en cours d'année.
En ce début d'année, je souhaite, à chacune et chacun d'entre vous ainsi qu'à vos proches, une bonne santé en particulier, source principale de bonheur et de sérénité.
J'en profite pour remercier de tout cœur l'équipe municipale qui m'accompagne dans le développement des projets. Mes remerciements vont aussi à l'ensemble des services administratifs et techniques de la commune pour leur précieuse collaboration.
Sincèrement vôtre.

Pleskobenned ker,
Pleskobiz ker,
Evit an eil blezad doc'htu a-gaoz d'ar bandemiez n'on ket bet evit kinnig deoc'h ma hetoù dirakoc'h, ha bout ma vez ur mare a bouez evit gober ur sell àr-gil àr ar pezh zo bet er blez tremenet hag evit kinnig ar raktresoù da zonet get pare an Ti-kêr ; keuz am eus d'an dra-se.
E-kreiz an enkadenn-se emañ deleet dimp teurel evezh bras doc'h hor c'hengêriz oadet pe en digenvez. E Pleskob, ne reer ket van bout skoaz-ha-skoaz ha, kement ha ma c'heller, unan ag izili ar c'hKOSK zo bet e darempred get kement hini a c'helle resev ur skoazell. Koskor ar velestradurezh ivez en deus degaset ur skoazell brizius get o harp.
A-du-arall hor boa soñjet tolpiñ tud Pleskob asambl get ar Prefed evit lidiñ digoradur an tri aveadur nevez a zo ag an dachenn mell-droad sintetek, get he gwiskevaoù hag he zribunell, ar boulva hag an dachenn liessport. N'eus ket gellet derc'hel d'al lidoù-se a-gaoz d'ar rediennoù yec'hedel mes dalc'het e vint diwezhatoc'h.
Er blez-mañ e tay daou raktres meur da wir : ar greizenn sevenadurel hag ar sal sport get palikedoù, daou aveadur hirc'hortozet get o danvez implijerion. Oc'hpenn-tra, get ar postadurioù-se e vo gellet distankiñ ar sal liezimply a adkavo he zalvoudegezh kentañ.
E deroù ar blez-mañ e hetan ur yec'hed mat deoc'h ha d'ho tud kar, pa vez ar pep pouezusañ evit bout eürus ha seder.
Kemer a ran tro ag ar blez nevez ivez evit trugarekaat a-greiz-kalon pare an Ti-kêr hag a zo doc'h ma skoazelliñ evit kas ar raktresoù da benn. Trugarez ivez da razh servijoù melestradurel ha teknikel ar gumun evit o c'hennlabour prizius.
A-greiz-kalon genoc'h.

**Le Maire, Ar Maer,
Loïc LE TRIONNAIRE**

Crédits Directeur de publication : Loïc Le Trionnaire . **Rédaction** : Service communication et les élus . **Photos** : service communication et les élus, Marie-Laure Coho Douet, Anthony Rouanet. **Traduction bretonne** : Office public de la langue bretonne . **Conception** : Oz'Idéa . **Impression** : Imprim'Veert. Papier 100% recyclé fabriqué en France, labellisé Imprim'Veert . **Dépôt légal** : à parution

Correspondants presse Ouest-France : Marie-Laure Coho Douet - 06 28 58 76 79 . **Le Télégramme** : Isabelle Duglue - 06 50 86 27 43 . **La Gazette du Centre Morbihan** : Marie-Laure Coho Douet - 06 28 58 76 79 . **Sport** : Oumar Bah - 02 97 60 63 16 / 06 07 80 70 96

Mairie de Plescop. 2 Place Marianne. www.plescop.bzh
02 97 44 43 44 - accueil@plescop.bzh



Sommaire

- 03 Actualités
- 06 Retours en images
- 10 Grand angle
- 11 Espace culturel : bilan de la démarche participative
- 14 Petite enfance
- 15 Vie des quartiers
- 16 Action sociale et solidarité
- 17 Les échos du conseil municipal
- 18 Rencontre
- 19 Agenda
- 20 Calendrier de collecte 2022



Les vœux du Maire en vidéo

Au regard de l'évolution de la crise sanitaire du Covid-19, la cérémonie des vœux à la population n'a pas pu avoir lieu cette année dans son format habituel. Pour présenter ses meilleurs vœux et exposer les projets de l'année à venir, le Maire s'est exprimé aux Plescopais, par vidéo.
Celle-ci est disponible dans la rubrique actualités du site internet, ou directement sur YouTube sur le compte "Commune de Plescop".

Inscriptions aux listes électorales : inscrivez-vous !

Les élections présidentielles auront lieu les dimanches 10 et 24 avril 2022 et les élections législatives les dimanches 12 et 19 juin 2022. Les personnes qui ne sont pas inscrites sur les listes électorales de la commune (déménagement, changement d'adresse...) peuvent s'inscrire jusqu'au vendredi 25 février 2022 :
• en ligne, grâce au téléservice disponible sur Service-Public.fr sur présentation d'un justificatif d'identité et d'un justificatif de domicile numérisés ;
• en mairie, sur présentation d'un justificatif de domicile et d'un justificatif d'identité
• par courrier adressé à votre mairie, en joignant un justificatif de domicile, un justificatif d'identité et le Cerfa n° 12669*02 de demande d'inscription.

Référents de quartier et de villages : ils sont à votre écoute !

Les référents sont des citoyens souhaitant s'impliquer dans la vie de leur quartier. Ils s'engagent, dans le cadre d'une mission volontaire et bénévole, à œuvrer pour et dans l'intérêt général de la commune, du quartier et de ses habitants.
Deux Plescopais sont devenus référents de

leurs quartiers :
• Patrick LALYS pour le Petit Moustoir et le Grand Moustoir
• Moran DANILET pour le quartier Les Jardins du Moustoir (Rue Robert Badinter, rue Gandhi, rue Martin Luther King et allée Aristide Briand)
• René Joly (centre-bourg : rue du stade, quartier Saint-Hamon et ses alentours), Nicolas Baldeschi (le Petit Moustoir) ont quitté leurs fonctions.

Certains quartiers et villages manquent de référents : et si c'était vous ?

+ d'infos
Jacqueline Guillotin, adjointe à la démocratie, citoyenneté et à la vie des quartiers
Mail : jguillot@plescop.bzh



Patrick Lalys Moran Danilet

Une future salle raquettes

Attendu par les associations sportives, le projet de la salle raquettes se dévoile. Située à proximité du stade synthétique et du mail piétonnier du quartier Saint-Hamon, elle sera composée de deux courts de tennis couverts, d'une salle avec 12 tables de tennis de table, de salles de convivialité, de tribunes et de bureaux. Le cabinet d'architectes retenu, Maarchitectes, inscrit le projet dans une démarche environnementale

Image de synthèse tirée des concours



poussée dans la conception et les choix des matériaux utilisés qui répondent aux valeurs environnementales souhaitées par la municipalité. Les travaux débuteront au deuxième semestre 2022 pour une ouverture à la fin 2023. L'enveloppe de travaux a été fixée à 2,800 000 euros HT.

Chantier participatif Kerhostin

La municipalité et le comité participatif des déplacements étudient la carte des cheminements doux et des randonnées de la commune : bourg, tour de bourg et secteurs en campagne. Le chemin de Kerhostin - Kerhubé - Moulin du Duc présentant un réel intérêt local et intercommunal, la municipalité a souhaité soutenir les initiatives d'aménagement initiées par les riverains. Le 30 octobre et 27 novembre dernier, une vingtaine de Plescopais, accompagnés d'élus, se sont mobilisés pour mettre en état ce chemin avec au total 1,5 km de chemin débroussaillé, dans la bonne humeur et la motivation des bénévoles. Un prochain chantier participatif aura lieu au printemps, dans de meilleures conditions météorologiques, pour finaliser le chemin.



Les demandes d'urbanisme en ligne

A partir du 1er janvier 2022, les demandes d'autorisation d'urbanisme pourront se faire sur le site de Golfe du Morbihan - Vannes agglomération. Qu'il s'agisse d'une déclaration préalable, d'un dépôt de permis de construire ou d'un projet d'aménagement ou de démolition, les usagers pourront déposer leur dossier par voie électronique. Comme pour une demande papier, un

instructeur assurera le suivi en ligne du dossier en lien avec la mairie concernée. Simple, rapide et efficace, ce nouvel outil numérique permettra un suivi en temps réel de l'avancement de son dossier.

Toutes les demandes peuvent se faire sur le site : www.golfedumorbihan-vannesagglomeration.bzh



Une filière bilingue français-breton à l'école maternelle Françoise Dolto

Le Conseil Académique des langues régionales a validé l'ouverture d'une filière bilingue français-Breton à l'école maternelle publique Françoise Dolto à la rentrée 2022, si les effectifs sont suffisants. Le travail d'ouverture est mené en partenariat avec l'Office public de la Langue Bretonne et la Direction Départementale des Services de l'Éducation Nationale. Une réunion d'information s'est tenue le 23 novembre, en présence de Ronan Postic de l'Office Public de la Langue Bretonne, d'une dizaine de parents et des inspecteurs de l'Éducation Nationale. Les avantages du bilinguisme ont été démontrés, notamment sur les capacités intellectuelles de l'enfant, la vie sociale et le parcours scolaire et professionnel. Le projet de filière concerne les enfants nés en 2017, 2018, 2019 et 2020. Cette classe bilingue conservera l'initiation à l'anglais en maternelle.

+ d'infos

Auprès de Madame Annaïg Magré, directrice de l'école - 02 97 60 89 50 - ec.0561527f@ac-rennes.fr

Plan local d'urbanisme : une rencontre avec les agriculteurs

Le lundi 22 novembre dans le cadre de la révision du Plan local d'urbanisme, les agriculteurs, élus, et la Chambre d'Agriculture se sont rencontrés pour travailler sur le diagnostic agricole de la commune. Le PLU en vigueur datant de 2013, il convient de le faire évoluer au regard des nouvelles lois. La commune possède 2 335 hectares dont plus des trois quarts en terres agricoles. Dans l'ensemble, ce sont 42 exploitants, dont 25 Plescopais, qui exploitent les terres communales avec des activités diverses : l'aviculture, le maraîchage, la production de lait, l'élevage, etc.

Cette réunion est une première amorce de ce diagnostic, qui établit un état des lieux des exploitations et de leurs environnements (arbres remarquables, linéaires de haie, etc.). Après ce premier temps d'échanges avec les agriculteurs, la Chambre d'agriculture organisera des rendez-vous individuels pour définir les enjeux qui les concernent.

Un livre sur la biodiversité plescopaise

Pour concrétiser les trois années de travail sur l'Atlas de la Biodiversité Communale, la commune et le Parc naturel régional publient l'ouvrage « **Plescop, l'Extraordinaire nature** ».

Au format 21cm x 26,5cm, les 68 pages de l'ouvrage mettent à l'honneur la richesse

environnementale, végétale et animale de notre commune.

Les livres seront disponibles à l'achat, au prix de 10€00 à la médiathèque (stock limité) à partir du 26 janvier.



Epicerie Solidaire : appel aux bénévoles

L'Épicerie Solidaire de Vannes propose aux foyers en difficulté sociale ou financière une offre de services en regroupant trois fonctions essentielles : aide alimentaire, accompagnement spécialisé, insertion professionnelle.

L'épicerie solidaire recherche des bénévoles en matinée afin de venir en aide pour le tri, la mise en rayon des denrées et le rangement (attention : port de charges). Si vous souhaitez donner un peu de votre temps, n'hésitez pas à appeler le 02 97 26 82 68 ou envoyer un mail à epicerie.solidaire@amisep.fr.

Etat civil

Ils sont arrivés

Sohan AKARREK
Lirwane BAH
Noa BERNARD
Livaï COSTA
Inès DELOBEL
Djawan DUTARD
Aydane LE SANT
Nina LE TRIONNAIRE
Raphaël MAHÉ
Jahia MAHÉ KPENOU

Ils nous ont quittés

Bernard BERTRAND
Henri BROSSET
Nicole BRUNEL née JAMES
Robert CHEVALIER
Aline DERRIEN
Maxence FROUIN
Huguette GAILLARD née SOULIÉ
Florentin HIVERT
Alexis LE BROCH
Anne LE MENAJOUR née COLIN

Denise LE TALOUR née SAMSON
Frédéric MOULIN
Florence SIMON née THOMAS



Nature et festivités au multiaccueil

En automne, le multiaccueil a recommencé les ateliers : éveil musical, éveil corporel, atelier breton, rencontres avec la médiathèque...des ateliers réguliers qui rythment la vie au multiaccueil et permettent de belles découvertes. Dans le cadre du projet « rendez-vous au jardin », Johann du service Espaces Verts est venu aider les plus petits à planter des végétaux soigneusement choisis. Pour la fin d'année, le multiaccueil a été décoré aux couleurs de Noël avec la participation des enfants. Une semaine festive du 13 au 17 décembre a permis de célébrer Noël avant l'heure avec un repas et un goûter festif. La semaine s'est clôturée par le spectacle « Pingouin », proposé aux enfants et aux parents. L'équipe du multi accueil souhaite à tous une belle année 2022 !



École René Guy Cadou

Les élèves ont participé à l'opération « Laisse parler ton cœur » organisée par GMVA dans le cadre de la Semaine Européenne de Réduction des Déchets. Cette grande collecte de jouets d'occasion pour les enfants défavorisés a permis aux élèves enthousiastes de faire le tri dans leurs jeux et d'apporter du bonheur à d'autres enfants qui n'ont pas cette chance. Les classes de CM1 ont également été reçues à la mairie, en présence de la police municipale et de la gendarmerie nationale afin d'être sensibilisées sur les enjeux du numérique et les dangers d'internet. Ces sessions riches en informations et en échanges sur les pratiques des écoliers, se sont clôturées par la remise d'un permis internet.



École Sainte-Anne

Malgré une nouvelle fin d'année perturbée par la crise sanitaire, les projets se poursuivent à l'école Sainte Anne. Ayant bien compris que l'automne était certainement la saison la plus agréable pour se promener dans les bois, les élèves de maternelle sont allés observer la nature transformée. Leurs camarades d'élémentaire s'impliquent toujours autant dans leurs explorations artistiques, citoyennes et linguistiques, qui poussent l'équipe éducative à créer et innover. Dans la dynamique du programme éco-école, tous ensemble, la période de l'Avent a permis de renouveler notre approche de Noël et ainsi vivre ce mois d'attente comme un temps d'espérance, pour plus de convivialité ! Pour cela, nous avons, une nouvelle fois pu compter sur la vitalité des associations !

Trugarez. We wish you a happy new year. Bis bald !
L'équipe pédagogique



Ecole Françoise Dolto

Les élèves ont rencontré Léo le cuisiner, lors d'un spectacle interactif, ils ont pu déguster la délicieuse sauce tomate confectionnée en musique tout au long du spectacle. Quelques jours plus tard, ils ont pris le chemin de la salle de spectacle « Grain de sel » à Séné pour assister à la représentation du spectacle « Toilci moilà ». Les équipes enseignantes et éducatives vous souhaitent une belle année 2022 !



Crédit photo : Anthony Rouanet

Les Marcells

Sous un soleil radieux, la 9ème édition des Marcells à Plescop s'est déroulée les 23 et 24 octobre avec la participation de 1 300 coureurs et marcheurs et 150 petits Marcells, mobilisés pour la lutte contre les cancers masculins. Cette année, 34 500 euros ont été récoltés et seront partagés entre des structures médicales et des associations caritatives. Une nouvelle fois, la vague bleue des Marcells a rencontré un franc succès, grâce à la solidarité et la mobilisation de tous.



Cérémonie commémorative du 11 novembre

La cérémonie de commémoration de l'armistice du 11 novembre 1918 a eu lieu devant le monument aux morts, en présence du représentant de l'Unacita, des Porte-drapeaux, du Maire et des élus. Les enfants des écoles et les élus du CMJ ont pu déposer une rose en citant les noms des morts de l'année 1916, et ceux qui, depuis octobre 2020, ont perdu la vie en exerçant leur mission, en France ou à l'Etranger. La cérémonie s'est clôturée par l'interprétation de la Marseillaise, et d'une chanson composée au cours de la Grande Guerre, par l'association Chorale Harmonie.



Fête du Terroir

Le 1 et 3 octobre, le terroir breton était à l'honneur dans le cadre de la Fête du terroir, organisée en partenariat avec les communes labellisées Station Verte et Golfe du Morbihan Vannes Agglomération. Richard Marchand, avec son ancien four à pain ambulant, proposait un atelier de fabrication de pains, ainsi que des expositions autour de la vie au fournil. Danses et Culture Bretonnes, Boullig Ruz et Casa Nova, ont apporté de la gaieté aux visiteurs, qui pouvaient profiter des produits des commerçants plescopais. Au village de Beaumarais, dans une ambiance chaleureuse, les frères Le Mouellic ont rallumé un ancien four à pain et ont proposé une dégustation gourmande, appréciée de tous.



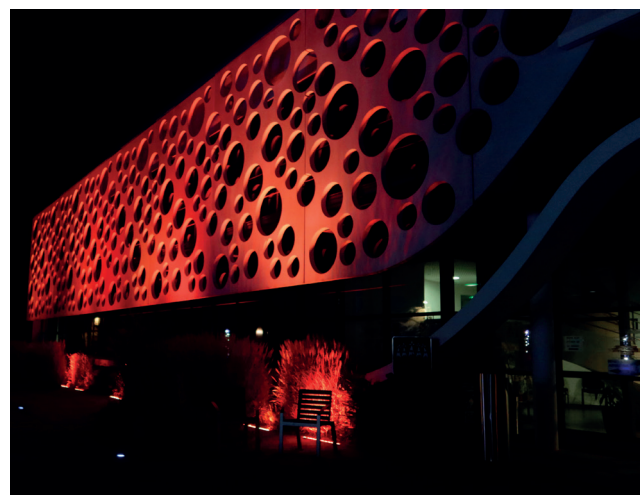
Banque alimentaire

Les 27 et 28 novembre avait lieu la collecte nationale de la Banque Alimentaire au Carrefour Contact. À cette occasion, le Centre Communal d'Action Sociale de Plescop accompagné de 10 élus du Conseil Municipal de la Jeunesse se sont mobilisés. Au total, ce sont **2200kg** de denrées qui ont été collectées.



Mois du Film Documentaire

En novembre, la médiathèque de Plescop a proposé 3 projections de films documentaires dans le cadre de la 22ème édition du festival "le Mois du Film Documentaire". Près de 150 personnes ont répondu présentes et ont pu rencontrer les cinéastes et intervenants pour partager leurs regards sur le monde.



Journée internationale de lutte contre les violences faites aux femmes

A l'occasion de cette journée, la mairie a été illuminée en orange du 25 novembre au 10 décembre, dans le souhait que l'ensemble des actions menées sur tout le territoire amènent à une prise de conscience massive des uns et des autres.

Rappelons que, chaque année, plus de 210 000 femmes sont victimes de violence en France au sein de leur couple et ce sont plus de 150 d'entre elles qui sont tuées par leur partenaire ou leur ex-partenaire.

Pour appeler le service « Violence Femme info » : faites le 3919.

Françoise Dolto

psychanalyste et pédiatre
(1908 - 1988)

"Tout groupe humain prend sa richesse dans la communication, l'entraide et la solidarité visant à un but commun : l'épanouissement de chacun dans le respect des différences."



Téléthon 2021

Sous le regard du Parrain, le jeune Elowan, détenteur du Record du monde de la plus grande chaîne de trombones (868 m), réalisée avec le collège Anne Frank, une vingtaine d'associations se sont mobilisées pour organiser un événement ou faire un don. Une quinzaine de commerçants ont remis près de 40 lots pour une valeur supérieure à 770 euros. Yann Jondot, ambassadeur pour l'insertion de l'Handicap en France et Parrain 2021 du comité départemental, était présent pour l'événement.



Francine Le Corre, seule centenaire de la commune

Née le 25 novembre 1921 à Gueltas, Francine Le Corre a célébré son centième anniversaire à Plescop, entourée de sa famille et ses proches. A cette occasion, elle a été reçue à la mairie, félicitée par le Maire pour être l'unique centenaire de la commune.



Distribution de coffrets aux aînés

Dans le souci de préserver la santé de tous les participants et dans le respect des décisions gouvernementales, le traditionnel repas annuel n'a pas pu se tenir en novembre 2021.

Pour autant, nos aînés n'ont pas été oubliés puisque les membres du Conseil d'administration du CCAS ont offert aux personnes de 72 ans et plus un coffret dégustation en fin d'année, remis en mairie. Au total, 395 personnes ont répondu à cette invitation.

Les jeunes élus du conseil municipal de la jeunesse, présents pour accueillir leurs aînés, en ont profité pour leur poser deux questions : Quel est le meilleur moment de leur vie ? Quels conseils donneriez-vous aux jeunes générations ?

Le futur Espace Culturel

Le point avec

Jérôme Commun, adjoint à la culture et au patrimoine

Dans le cadre du futur Espace Culturel, situé à l'ancienne école Sainte-Anne, la municipalité a mis en œuvre une mission de médiation culturelle en partenariat avec l'agence Le Facteur Urbain, spécialisée dans l'urbanisme participatif.

De mars à septembre 2021, plusieurs acteurs plescopais d'horizons et d'âges différents ont pu exprimer leurs souhaits d'aménagements extérieurs autour du futur espace.

Pourquoi avoir lancé une démarche participative concernant les aménagements extérieurs de l'Espace Culturel ?

Cet espace sera un lieu privilégié pour l'expression artistique de tous, c'est pourquoi l'implication des Plescopais à cette réflexion, était une évidence. Les extérieurs de l'Espace Culturel sont des éléments importants du projet ; ils sont complémentaires de la salle de spectacle, du hall de création, des salles dédiés à l'enseignement artistique et du local des jeunes. Ce « parc culturel et naturel » en plein centre-bourg et à proximité des écoles doit devenir un site incontournable où les Plescopais aiment se promener, se détendre, se rencontrer, créer, se produire et faire la fête.

Il doit correspondre aux attentes des habitants de la commune, de tous les habitants quels que soient leur âge, leur milieu social et leur rythme de vie. C'est pour connaître les envies et les idées des Plescopais que la Municipalité a décidé d'engager cette médiation culturelle durant plusieurs mois.

Comment s'est articulée cette démarche participative ?

La démarche "Espèce d'Espace", a proposé 3 fabriques créatives avec le comité participatif ainsi qu'un voyage à Saint-Jacques-de-la-Lande, en Ile et Vilaine, pour s'inspirer, et s'ouvrir à de nouvelles idées. Une animation au marché, à la sortie des écoles, mais aussi des entretiens avec les acteurs de la culture et des ateliers participatifs avec les jeunes et les services ont également enrichi cette démarche. De ces échanges, un cahier de prescriptions par l'agence Le Facteur Urbain a été rédigé et sera confié à un maître-d'œuvre.



Démarche participative "Espèce d'Espace" : le bilan

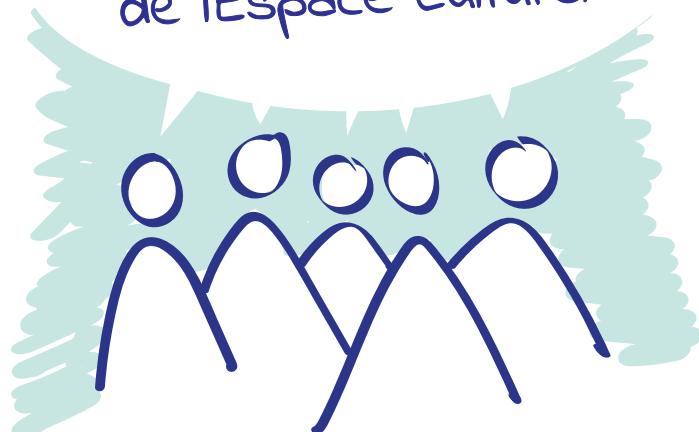
Entrée

- Une entrée accueillante et conviviale, visible depuis la rue
- Des espaces animés par diverses formes d'expression et de création (danses, théâtre, projections) et des pratiques amateurs et spontanées
- Un espace dédié aux sens avec un sol texturé, des plantes odorantes, type Jardins des Sens

Relief de l'espace et cheminements

- Un espace végétal praticable par tous et permettant différents usages
- Des recoins et du relief pour obtenir une intimité
- Des espaces pour exercer une activité sportive douce (type yoga) et s'allonger
- Des cheminements ondulés et accessibles aux personnes à mobilité réduite et aux poussettes

Découvrez les propositions des Plescopais pour les aménagements extérieurs de l'Espace Culturel



Stationnements

- Un parking important pour les voitures, avec 50 places dont des places pour personnes en situation de handicap
- Des arbres diffus pour favoriser l'ombre et la continuité visuelle entre les aménagements : arbres aux essences variées, haies d'arbres fruitiers...
- Un endroit abrité pour le stationnement des vélos et trottinettes
- La présence de l'art (exemple : sculptures) et des places jardinées dans le parking

Biodiversité

Eau et gestion

- Des noues végétales aménagées pour gérer les eaux de pluie, avoir la présence d'eau et valoriser les écosystèmes avec une faune et flore spécifique.
- Valoriser le puits existant

Végétation

- Des espaces aménagés avec ces essences locales, correspondant à l'environnement, offrant des couleurs au fil des saisons sans pour autant occasionner entretien complexe
- Valoriser le noyer existant et les essences florales sur place (céanothes, rosier)



photos d'inspiration issues du cahier de prescriptions

Potager

- Un coin potager propice au lien intergénérationnel, outil pédagogique intéressant pour les écoles et les services enfance jeunesse

Vie animale

- Présence d'une vie animale tout en limitant son emprise au sol.

Scène extérieure

- Une scène avec des usages multiples, non définis : représentations, goûter, piques-niques
- Des mobiliers construits avec des matériaux végétaux, en bois, en pierres ou gabion avec assises en bois

Activités

- Un espace détente, arboré pour bouquiner, se reposer avec un mobilier type transats.

Chalet

- Un chalet de restauration en lien avec le bar associatif qui sera dans le hall de l'espace culturel. Ce coin restauration pourrait servir notamment à l'issue des représentations.

Espace Jeunes

- Souhait d'avoir un espace extérieur sécurisé, avec harmonie et intimité, par des palissades
- Un espace végétalisé pour favoriser la tranquillité



Photos d'inspiration issues du cahier de prescriptions

Arts, culture et citoyenneté

- Créer un lien fort entre la médiathèque et l'Espace Culturel, notamment par une programmation pensée conjointement, une signalétique commune et un espace livres, au sein de l'Espace Culturel, pour créer un lien matériel avec la médiathèque
- Des espaces d'expression libre sur une cloison en parpaing
- Un comité de conseil à la programmation culturelle

Ces propositions, non exhaustives, seront dans un premier temps analysées sous les angles techniques et financiers par la municipalité et le maître d'œuvre associé au projet.



UN TEMPS FESTIF POUR CLÔTURER LA DÉMARCHE PARTICIPATIVE

Le samedi 9 octobre, l'Espace Culturel était en fête pour célébrer la restitution de la démarche participative. A cette occasion, des chimères insolites, imaginées lors d'ateliers par les petits et les associations ont été exposées et affichées. Une mini conférence en mouvement, une visite guidée à la découverte des chimères par l'association Théâtre à Plescop, une animation musicale par Casa Nova et des contes par Marie Thé Collias ont rythmé cet après-midi, forte en émotions et découvertes.

La restitution de la démarche participative est à retrouver en intégralité à la médiathèque de Plescop.



Zoom sur le métier d'assistant maternel

La commune compte 31 assistantes maternelles en activité, qui ont à cœur de s'occuper des bébés et enfants avec professionnalisme et patience.

De nombreuses assistantes maternelles partiront à la retraite dans les prochaines années. Les métiers de la petite enfance sont de plus en plus en tension et manquent de professionnels, pourtant, ce métier présente de nombreux atouts.

Le Relais Petite Enfance situé à la maison de l'enfance (anciennement Relais Intercommunal Parents Assistants Maternels), est un interlocuteur privilégié pour les parents, structures d'accueil et assistants maternels, confrontés aujourd'hui aux difficultés de recrutement.

Qu'est-ce que le Relais Petite Enfance ?

Ce service public gratuit pour les familles en recherche d'un mode d'accueil, est un interlocuteur régi pour les professionnels de l'accueil à domicile et les parents pour s'informer et se rencontrer. Régulièrement, il organise des matinées d'éveil et de formations, propices à l'expérimentation pour les enfants accompagnés de leur assistante maternelle.

Qu'est-ce qu'un assistant maternel ?

Un assistant maternel est un professionnel de l'enfance, pouvant accueillir à son domicile jusqu'à quatre enfants. Ses missions consistent à assurer l'accueil de l'enfant et de sa famille, et de favoriser l'éveil et le développement de l'enfant, tout en veillant à sa sécurité.

Comment devenir assistant maternel ?

Avant d'accueillir les enfants, le futur assistant maternel doit obligatoirement avoir été agréé par le Conseil Départemental. À l'issue de l'obtention de l'agrément, il doit suivre une formation de 120 heures qui comprend des enseignements sur les besoins fondamentaux de l'enfant, les spécificités du métier d'assistant maternel, son rôle et positionnement dans les dispositifs d'accueil du jeune enfant.



Cathy LE DANTEC - 55 ans

« J'ai choisi ce métier pour adapter mon rythme de travail et ma capacité d'accueil en fonction des besoins de ma vie familiale.

Aimer, écouter, adapter, éveiller, découvrir, jouer, sont à mon sens les maîtres mots de cette profession.

Ce métier m'a permis d'avoir une vie choisie auprès de mes enfants et a permis aux familles que j'ai accompagnées d'être sereines durant les premières années de leur enfant. »



Marie GASNET - 46 ans

«Après plus de 20 ans dans le commerce, je me suis lancée dans une reconversion mûrement réfléchie.

J'aime participer à l'évolution des enfants, être à leur rythme, à l'écoute de leurs émotions, m'adapter et respecter leur capacité. C'est un métier qui demande la patience, de l'empathie et de l'organisation. »

Audrey TEIXEIRA DA SILVA - 27 ans

« Anciennement dans le domaine de la restauration, j'ai décidé de changer d'activité professionnelle pour avoir de meilleures conditions de vie de famille. Étant sans enfant, j'avais une certaine appréhension à exercer ce métier. Mais avant le premier accueil pour mieux comprendre le développement psychomoteur des tout-petits, pour connaître mes droits et devoirs, les institutions qui nous accompagnent, j'ai pu bénéficier d'une formation de qualité. Comment ne pas être remplie de bonheur et d'amour à chaque éclat de rire, chaque premier pas, chaque tentative de manger tout seul ! »



Trois assistantes maternelles de Plescop témoignent de leurs parcours

Les témoignages complets sont dans la rubrique "Actualités" du site internet de la mairie : www.plescop.bzh

Vous souhaitez en savoir plus sur les métiers de la petite enfance ?
Contactez le Relais Petite Enfance : Relais Petite Enfance
Maison de l'Enfant «Tamm Ha Tamm», 12 rue de Sainte Anne, 56890 Plescop
02 97 60 71 51

NOTRE DÉMOCRATIE PARTICIPATIVE

Rencontre avec les habitants du quartier des Jardins du Moustoir

Le 7 novembre, les élus ont donné rendez-vous aux habitants du quartier des Jardins du Moustoir accompagnés des référents de quartiers et village, Marie-Laure Coho Douet, Philippe Guérin, Patrick Lalys et Michel Hamon. Ce temps convivial, permettait aux habitants de s'exprimer sur la vie de leur quartier. Grâce à la participation d'une trentaine de résidents, cette matinée, riche en échanges a permis de soulever certains points d'amélioration :

Un passage plus fréquent de bus est-il prévu sur la commune ?

Le réseau de transport en commun Kicéo est de la compétence mobilité de Golfe du Morbihan Vannes Agglomération. Depuis plusieurs années, la municipalité fait part à l'intercommunalité du souhait d'augmenter les fréquences de passage, afin de répondre aux enjeux de mobilité actuel de la commune.

Que faites-vous pour réduire les dépôts sauvages ?

La police municipale reste fortement mobilisée sur ce sujet. En 2021 dans le quartier, il y a eu 6 verbalisations à ce sujet. La difficulté étant d'identifier les personnes concernées.

La sécurité routière se dégrade.

Nous avons créé de nouveaux stationnements sur plusieurs secteurs du quartier (rue de la Paix, rue Voltaire, rue Louise Michel, rue Angela Davis, et rue Simone Veil). Sur ce quartier, la matérialisation des interdictions de stationnements, a permis de mettre des véhicules ventouses en fourrière.

Où en est la piste cyclable Vannes-Plescop ?

Les études pour la piste cyclable reliant Vannes et Plescop, plus particulièrement la zone du Parc Lann à celle de Kerlurhene se sont achevées. Les travaux

démarreront au courant de l'année. Pour la liaison Kerlurherne jusqu'au centre bourg, la programmation est actée et les premières études devraient démarrer en 2022-2023.

Quand est-ce que les chemins de randonnées seront balisés ?

En 2021, la municipalité et le comité participatif "Les Déplacements" ont étudié les cheminements doux et interconnexion inter-quartiers de la commune. Cette année, ce travail sera poursuivi avec la réalisation du balisage des circuits et la réalisation d'un guide de randonnées.

Que faites-vous contre les vitesses excessives ?

Des contrôles de vitesse sont régulièrement effectués par la police municipale et la gendarmerie. En 2021, 91 contrôles de vitesse ont été effectués sur l'ensemble de la commune. Aux Jardins du Moustoir, un seul véhicule a été verbalisé roulant à 52 km/h au lieu de 30 km/h. La municipalité installera des radars pédagogiques dans ce quartier. L'étude de circulation menée actuellement sur la commune pour répondre aux enjeux de déplacements futurs, fait apparaître que sur tous les secteurs de la commune, les vitesses sont majoritairement respectées.

Les éclairages publics sont éteints tôt.

Depuis octobre, l'éclairage public a été remis en fonctionnement normal, de la tombée de la nuit, de 17 h 30 jusqu'à 22 h 30, pour un allumage le matin à 6 h 30. Un programme de renouvellement d'éclairage à LED, a été mené depuis plusieurs années avec Morbihan Energie (lanternes sur poteaux en béton). La municipalité mène une réflexion pour adapter l'éclairage sur plusieurs secteurs de la commune afin de diminuer la consommation et les effets sur l'environnement et la biodiversité.

Est-ce que des distributeurs de sacs pour déjections canines sont prévus dans le quartier ?

De nouveaux sacs pour les déjections canines et des panneaux informatifs seront installés en début d'année 2022.

De nouvelles rencontres dans les quartiers et villages se tiendront au printemps.



UN TERRITOIRE. DES ACTIONS SOCIALES

Unis cité

De jeunes volontaires en service civique ont rendu visite à quelques-uns de nos aînés en 2021. Les élus du Conseil d'administration travaillent actuellement à la reconduction de cette action pour 2022. De plus amples renseignements seront communiqués lorsqu'elle sera mise en place.

Règlement général sur la protection des données (RGPD) : tous concernés



Les collectivités territoriales traitent de nombreuses données personnelles pour assurer la gestion des services publics. Respecter les règles de protection des données est un facteur de transparence et de confiance à l'égard des administrés. Le RGPD est entré en application le 25 mai 2018 et oblige les collectivités à respecter certaines procédures.

Ainsi, le Centre Communal d'Action Sociale ne pourra plus avoir accès aux listes électorales pour communiquer auprès des habitants.

De ce fait, toute communication à destination de nos aînés nécessitera d'avoir recueilli, au préalable, leur consentement.

Pour vous permettre d'être destinataire des courriers du Centre Communal d'Action Sociale (exemples : invitation aux repas des aînés, invitation à des animations proposées aux seniors, autres courriers d'information diverse, etc.), il vous est demandé de compléter le coupon-réponse ci-dessous et de le retourner **avant le 25 février 2022 au CCAS** (en mairie de Plescop). Dans le cas contraire, vous ne serez plus contacté(e).



Autorisation d'inscription sur les listes du CCAS de PLESCOP pour toute personne de la commune née en 1962 et avant

Le CCAS de PLESCOP propose de vous inscrire sur une liste qui lui permettra de vous envoyer toute communication émanant exclusivement de ses services. Afin de respecter votre vie privée, cette diffusion nécessite votre consentement.

NOM
Prénom
Date de naissance
N° téléphone
Adresse postale 56890 PLESCOP

☐ **accepte de recevoir** des courriers d'invitation ou d'information, des appels, du CCAS de PLESCOP.

J'ai bien noté :

- 1) que je dispose d'un droit d'accès, de rectification et d'opposition,
- 2) que cette liste ne sera pas communiquée à d'autres organismes ou entreprises privées,
- 3) que cette liste ne servira pas à des fins commerciales.

Fait à PLESCOP, le..... Signature :

C'EST VOTÉ



Convention PAYFIP

payer ses factures en ligne, en toute sécurité

La généralisation de l'offre de paiement en ligne prévue par la Loi de Finances rectificative 2017 concernera toutes les collectivités au plus tard le 1er janvier 2022. PayFip est l'offre de paiement en ligne de la Direction générale des Finances publiques (DGFIP). Ce dispositif propose aux usagers un mode de paiement supplémentaire, sécurisé, gratuit, et disponible 24h/24 et 7 jours/7. La connexion à cette interface pourra se faire sur le site internet de la commune (dans le cadre d'une mise à jour du site) ou sur la page de paiement de la DGFIP.

Ce mode de paiement doit obligatoirement être proposé en plus des moyens classiques (chèques, espèces) aux usagers.

Lotissement de Saint-Hamon dénomination de voies

La première phase des travaux de viabilisation du quartier Saint-Hamon est arrivé à son terme. Compte-tenu de l'emplacement de ce nouveau quartier, à proximité immédiate des équipements sportifs majeurs de la commune, la commission « Démocratie Citoyenne, Vie des quartiers et Communication » a travaillé autour de la thématique des sportives féminines. Ainsi le quartier comprendra :

- le parvis Anne Bonny (1705-1782), navigatrice irlandaise,
- la rue Suzanne Lenglen (1899- 1938), joueuse de tennis française,
- la rue Micheline Ostermeyer (1922-2001), athlète et pianiste française,
- la place Marie-José Péric (1968 -), athlète française
- l'allée Florence Arthaud (1957 - 2015), navigatrice française
- l'allée Catherine Destivelle (1960 -), grimpeuse et alpiniste française
- l'allée Christine Caron (1948 -), nageuse française

Candidature au label Ville active et sportive

En 2017, le CNVAS (Conseil national des villes actives et sportives) a créé le label Ville active et sportive qui récompense et valorise les villes qui portent des actions, des politiques sportives cohérentes et la promotion des activités physiques accessibles au plus grand nombre.

L'objectif du label est de récompenser et valoriser les initiatives, les actions, les politiques sportives et la promotion des activités sportives, physiques et ludiques sur un territoire, sous toutes ses formes.

Au vu de l'importance et de la diversité des pratiques sportives plescopaises, les membres de la commission « Vie Associative et Sports » souhaitent que la commune puisse déposer un dossier de candidature au label.

L'obtention du label permettrait de mettre en valeur le travail remarquable des associations sportives et l'engagement sans faille de la commune à leurs côtés. Par ailleurs, la logique de réseau aura pour bienfait de pousser encore davantage les acteurs du monde sportifs vers des projets innovants et porteurs pour le territoire.



Rencontre avec... Patrice Noël, un Plescopais engagé

Plescopais depuis 14 ans, Patrice Noël est un acteur de la vie associative et solidaire de la commune. Connus tant que président de l'association Plescop Pétanque Loisirs, cet homme au grand cœur consacre son temps au service des autres, avec générosité et sagesse.

Pourquoi vous êtes-vous engagé dans l'association Plescop Pétanque Loisirs ?

J'ai été commercial toute ma vie, sur les routes de France et d'ailleurs. J'ai passé ma vie en voyage, à réaliser des reportages, j'ai donc naturellement ce besoin de participer, de m'impliquer et de faire des choses. A peine arrivé à Plescop, j'ai été nourri de mes rencontres avec mes voisins ou chez Allano, lors de concours de pétanque. Deux ans après, je suis devenu avec joie le président de l'association. Nous avons aujourd'hui près de 80 adhérents, dont une doyenne de 95 ans.

Qu'est-ce que ce bénévolat vous apporte ?

Une ouverture d'esprit ! Avec l'association, nous nous mobilisons pour la Ligue Contre le Cancer, le Téléthon... En 2018 nous avons battu nos records avec près de 8 900 euros récoltés en faveur du Téléthon. Je trouve formidable de se battre pour diverses causes solidaires, cela

redonne de la force, et donne conscience de la chance de vivre. Comme je le dis souvent, on n'est rien tout seul. J'ai la chance d'être entouré de personnes généreuses et d'avoir un bureau associatif à mes côtés. Nous pouvons compter sur des femmes exceptionnelles, sans qui nous ne serions rien !

"On n'est rien tout seul"

Vous donnez aussi de votre temps auprès des personnes atteintes de trisomie 21

Je suis en effet engagé auprès de l'association vannetaise La Sitelle, et les associations handicap de Vannes et de Crac'h pour l'insertion sociale des personnes atteintes de trisomie 21. J'ai choisi de passer il y a sept ans, un diplôme spécialisé aux gestes de secours et de sécurité afin de pouvoir partager des moments de partage et de joie avec eux. Chaque mercredi, je suis fier de pouvoir être à leurs côtés, de les voir s'essayer à la pétanque et de prendre plaisir à y jouer. C'est une récompense de les voir sourire.

sortir à PLESCOP

Février

Tout le mois
Expositions
"Les épices" et
exposition par la
Philatérie vannetaise
Médiathèque

Samedi 5 février
Tournoi des jeunes
Complexe sportif
par l'ESP Football.

Samedi 5 février
Vide-greniers
municipal
Cour de l'espace culturel
88 avenue du Général de Gaulle
Entrée gratuite. La commune organise un vide greniers en mettant à la vente du mobilier : tables et chaises pour enfants et adultes, bureaux, étagères, tableaux....
ICON



Samedi 19 février
Atelier de fabrication
de jus de pommes
Médiathèque
Sur inscription.

Samedi 26 février
Spectacle "Bulle et Bob
dans la Cuisine"
et dédicaces en
présence de Natalie
Tual



Médiathèque
Sur inscription.

Dimanche 27 février
Thé dansant
Complexe sportif
Par Dansez à Plescop

Les 5, 6, 11, 12, 13 février
Championnats
Complexe sportif
Par ESP Tennis de table

Mars

Tout le mois
Expositions
"Histoire de lettres"
par la Médiathèque
Départementale du Morbihan

Samedi 19 mars
Ateliers d'imagination
Médiathèque
Sur inscription. Pour les 6-10ans.

Dimanche 20 mars
Représentation
théâtrale
Complexe sportif
Par Théâtre à Plescop

Les 25, 26, 27 mars
Championnats
Complexe sportif
Par ESP Tennis de table

Mercredi 30 mars
Atelier créatif "Robots
Dingo"
Médiathèque
Sur inscription. Tout public, à partir de 8 ans.

Avril

Samedi 2 avril
Heure du conte
numérique
Médiathèque
Dans le cadre de la semaine Numérigolfe avec les médiathèque du pôle bleu
Sur inscription.
A partir de 5 ans.

Lundi 4 avril
Don du sang
Complexe sportif,
de 15h à 19h
Par l'Etablissement Français du sang



Les 8, 9 et 10 avril
Championnats
Complexe sportif
Par ESP Tennis de table

Mercredi 13 avril
Spectacle d'éveil
musical "L'oeuf ou la
poule"
Médiathèque
Sur inscription. A partir de 3 ans,

Les 10 et 24 avril
Élection présidentielle
Complexe sportif

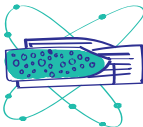
Dimanche 16 avril
Vide greniers
Complexe sportif
Par ESP Basket

Sous réserve de l'évolution de la crise sanitaire.

PLESCOP
PLESCOP

Retrouvez
l'actualité de la
commune sur...

Notre site
www.plescop.bzh



Facebook
et Instagram :
Commune de Plescop



L'application mobile
"Ville de Plescop"
sur Android et IOS



Objectif zéro gaspillage

avec L'agglomération

CALENDRIER DE COLLECTE 2022

PLESCOP

JANVIER							FÉVRIER							MARS							AVRIL									
L	M	M	J	V	S	D	L	M	M	J	V	S	D	L	M	M	J	V	S	D	L	M	M	J	V	S	D			
					1	2		1	2	3	4	5	6												1	2	3			
1	3	4	5	6	7	8	6	7	8	9	10	11	12	13	10	7	8	9	10	11	12	13	14	4	5	6	7	8	9	10
2	10	11	12	13	14	15	7	14	15	16	17	18	19	20	11	14	15	16	17	18	19	20	15	11	12	13	14	15	16	17
3	17	18	19	20	21	22	8	21	22	23	24	25	26	27	12	21	22	23	24	25	26	27	16	18	19	20	21	22	23	24
4	24	25	26	27	28	29	9	28							13	28	29	30	31				17	25	26	27	28	29	30	
5	31																													

MAI							JUIN							JUILLET							AOÛT									
L	M	M	J	V	S	D	L	M	M	J	V	S	D	L	M	M	J	V	S	D	L	M	M	J	V	S	D			
					1	2			1	2	3	4	5											3	4	5	6	7		
17							22			9	10	11	12	27	4	5	6	7	8	9	10	32	8	9	10	11	12	13	14	
18	2	3	4	5	6	7	23	6	7	8	9	10	11	12	28	11	12	13	14	15	16	17	33	15	16	17	18	19	20	21
19	9	10	11	12	13	14	24	13	14	15	16	17	18	19	29	18	19	20	21	22	23	24	34	22	23	24	25	26	27	28
20	16	17	18	19	20	21	25	20	21	22	23	24	25	26	30	25	26	27	28	29	30	31	35	29	30	31				
21	23	24	25	26	27	28	26	27	28	29	30																			
22	30	31																												

SEPTEMBRE							OCTOBRE							NOVEMBRE							DÉCEMBRE									
L	M	M	J	V	S	D	L	M	M	J	V	S	D	L	M	M	J	V	S	D	L	M	M	J	V	S	D			
35			1	2	3	4	39					1	2	44		1	2	3	4	5	6	48				1	2	3	4	
36	5	6	7	8	9	10	40	3	4	5	6	7	8	9	45	7	8	9	10	11	12	13	49	5	6	7	8	9	10	11
37	12	13	14	15	16	17	41	10	11	12	13	14	15	16	46	14	15	16	17	18	19	20	50	12	13	14	15	16	17	18
38	19	20	21	22	23	24	42	17	18	19	20	21	22	23	47	21	22	23	24	25	26	27	51	19	20	21	22	23	24	25
39	26	27	28	29	30		43	24	25	26	27	28	29	30	48	28	29	30					52	26	27	28	29	30	31	
							44	31																						



LES BONNS GESTES POUR LA COLLECTE



DANS LE BAC VERT les déchets ménagers en sacs fermés



DANS LE BAC JAUNE les déchets recyclables en vrac sans sac



Déposez vos bacs la veille à partir de 19h **SUR LES POINTS VERTS**, poignées côté route



RÉCUPÉREZ VOS BACS après la collecte



ORDURES MÉNAGÈRES

Votre bac est collecté chaque semaine le

→ **Mercredi**



DÉCHETS RECYCLABLES

Votre bac est collecté tous les 15 jours le

→ **Vendredi**
semaine impaire



Pensez à sortir vos bacs la veille, après 19h



ATTENTION SEMAINE À JOUR FÉRIÉ →
LE JOUR DE COLLECTE EST DÉCALÉ AU LENDEMAIN

UN DOUTE, UNE QUESTION ? 02 97 68 33 81 - dechets@gmvagglo.bzh - golfedumorbihan-vannesagglomeration.bzh